



Stenden
hogeschool

**Maatwerkrapportage bij
Aansluitingsmonitor 2010-2011**

opleidingsrapportage hbo-opleiding

hogeschool:

n.v.t.

opleidingsrapportage:

havisten versus mbo-ers

studiejaar:

2010-2011

bron: Aansluitingsmonitor Noordoost Nederland 2010-2011, maart 2011

Toelichting bij de maatwerkrapportages Aansluitingsmonitor 2010-2011

In december 2010 – januari 2011 is de Aansluitingsmonitor afgenomen onder propedeuse studenten van zes hogescholen. De Aansluitingsmonitor brengt in beeld hoe studenten de aansluiting tussen vooropleiding en hbo-opleiding ervaren en geeft informatie over de factoren die van invloed zijn op een goede aansluiting en studiesucces.

Ook studenten van uw opleiding of cluster van opleidingen hebben aan dit onderzoek deelgenomen. In deze opleidingsspecifieke monitor wordt in tabellen weergegeven hoe uw studenten de aansluiting hebben ervaren. Daarmee biedt deze rapportage aanknopingspunten voor het bewaken en verbeteren van de kwaliteit van de aansluiting en verhoging van studiesucces.

De keuze van de tabellen lichten we kort toe aan de hand van het toegepaste onderzoeksmodel (zie figuur 1). Om de aansluiting tussen vooropleiding en het eerste jaar hbo in kaart te brengen wordt een zevental componenten of dimensies onderscheiden. Deze componenten, die kunnen bestaan uit meerdere factoren, zijn met elkaar verbonden in een variant op het 3P-model van Biggs, Kember & Leung (2001)¹.

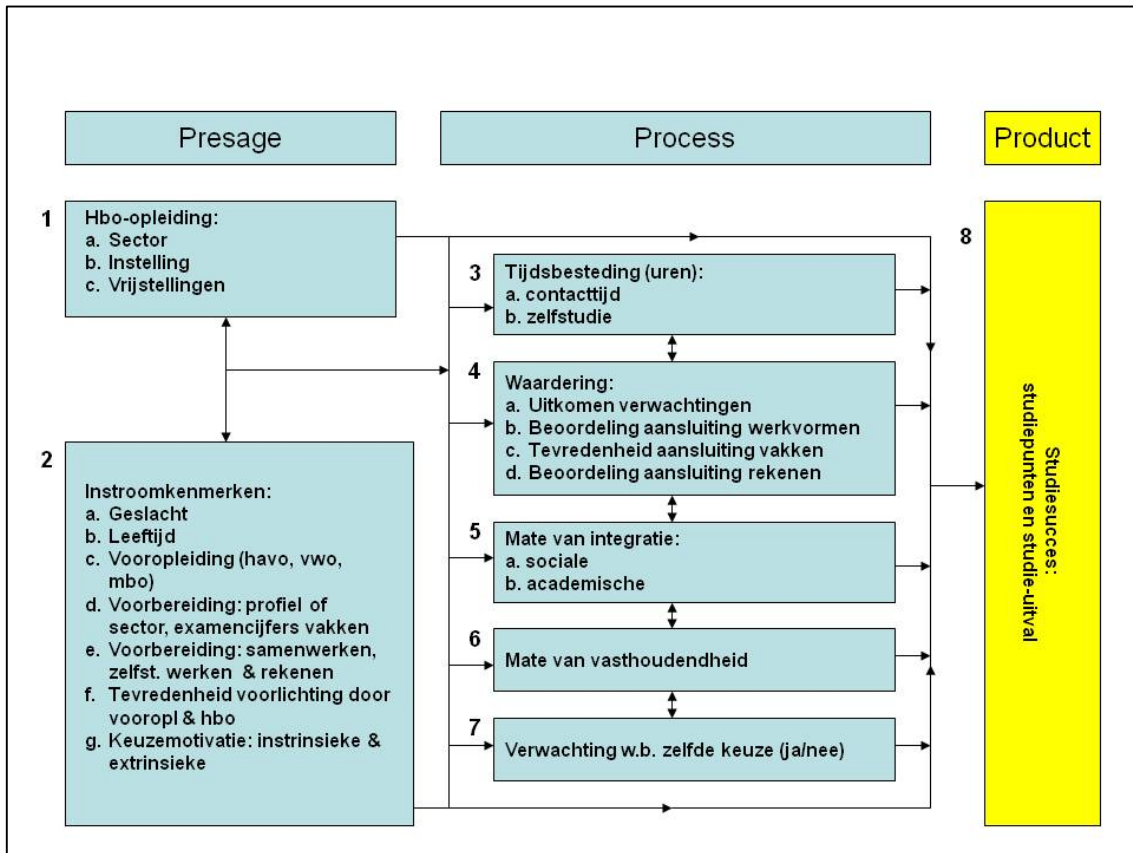
Studenten, die in het hbo instromen, nemen een aantal administratieve instroomkenmerken met zich mee (2a – 2d). De overige instroomfactoren (2e, 2f en 2g) zijn gemiddelde scores, gebaseerd op meerdere aspecten waarover in de vragenlijst informatie is gevraagd. De instroomfactoren van studenten zijn direct en in samenhang met procesfactoren (3 – 7) van invloed op uitkomsten van het eerste jaar hbo (8).

De procesfactoren zijn voor een deel gebaseerd op enkelvoudige vragen (uren contacttijd en uren zelfstudie; verwachting over dezelfde keuze weer). De overige procesfactoren (uitkomen van verwachtingen, waardering van de aansluiting; sociale en academische integratie; mate van vasthoudendheid) zijn gebaseerd op gemiddelde scores van een aantal onderliggende aspecten.

De productfactor (8) heeft betrekking op het studiesucces en wordt gemeten met de aspecten: aantal behaalde studiepunten, percentage studie-uitval als gevolg van een negatief advies en percentage switch naar een andere opleiding. Deze gegevens worden in het najaar van 2011 verzameld. Een rapportage waarin instroom- en procesfactoren in verband worden gebracht met studiesucces, volgt in het voorjaar van 2012.

Voor vo-scholen in de regio Noordoost Nederland kan een soortgelijke maatwerkrapportage opgesteld worden, waarin zij kunnen zien hoe hun leerlingen de aansluiting op het hbo hebben ervaren. Over deze rapportage worden afspraken gemaakt met de betrokken hogeschool.

¹ Biggs, D. Kember, & D.Y.P. Leung (2001). The revised two-factor -Study Process Questionnaire: R-SQ-2F. British Journal of Educational Psychology, 71, 133-149



Figuur 1 Onderzoeksmodel aansluitingsmonitor (© Werkgroep Aansluitingsmonitor)

■ Rapportage voorjaar 2011 ■ Rapportage voorjaar 2012

Algemene toelichting bij de tabellen

Bij de meeste factoren en aspecten is gebruik gemaakt van een kleurmarkering:

- % tevredenheid > 70% of cijfer > 7,0: markering = **GROEN**
- % tevredenheid < 50% of cijfer < 5,0: markering = **ROOD**

Tussenliggende uitkomsten zijn niet met een kleur aangegeven. Bij alle tabellen worden, voor zover van toepassing, de positieve antwoordcategorieën weergegeven, veelal in percentages: tevreden/zeer tevreden, redelijk vaak / (bijna) altijd, ongeveer zoals verwacht, enigszins / helemaal mee eens, voldoende/goed. Bij enkele factoren of aspecten wordt een cijfer of getal gehanteerd, zoals cijfers voor vakken of de waardering van de aansluiting met een cijfer.

Wanneer een kleurmarkering niet relevant is, is deze niet toegepast. Dat geldt voor sommige achtergrondkenmerken, bij het aantal contacturen/zelfstudie-uren, bij keuzemotivatie en bij de beoordeling van het eindniveau 'te laag' / 'te hoog' bij vakken. In dat geval wordt de factor, het aspect of de complete tabel *cursief* weergegeven.

Tabel 1 geeft een samenvattend overzicht van deze maatwerkrapportage, met de gemiddelde scores per factor of aspect. Factoren die betrekking hebben op vragen met meerdere gemeten aspecten, zijn in de tabellen 4 t/m 18 opgenomen. De tabellen 2 en 3 bevatten enkele gedetailleerde achtergrondkenmerken van de (groep) respondenten die niet in de overzichtstabel zijn opgenomen. De tabellen 2 t/m 11 hebben betrekking op uitkomsten voor de poort en de tabellen 12 t/m 18 betreffen voornamelijk factoren over ervaringen bij de opleiding, dus na de poort.

Bijlage 1 geeft een overzicht van alle factoren met bijbehorende aspecten.

Tabel 1. Overzichtstabel aansluitingsresultaten

bron: Aansluitingsmonitor Noordoost Nederland 2010-2011							
hogeschool	n.v.t.	datum	18-4-2011	markering bij % >=	70%	markering bij cijfer >=	7,0
opleiding (OPL)	alle havisten	markering bij cijfer <	50%	markering bij % <	5,0	markering bij cijfer <	5,0
benchmark (BENCH)	alle mbo-ers	▼/▲	OPL sign. lager/hoger dan BENCH	versie	1.0	opmerkingen	alle resultaten o.b.v. respons
Totaal	alle voltijd bachelor opleidingen						
soort	bachelor						
vorm	voltijd						
overige opm.	n.v.t.						
presage				process			
respons (max)	OPL n=2838	BENCH n=1738	Totaal n=5454	respons (max)	OPL n=2838	BENCH n=1738	Totaal n=5454
<i>Instroomkenmerken:</i>							
m/v	39/61	41/59	39/61	contacturen/week	16,4▼	16,9	16,6
gem. leeftijd (jaar, per 1 sept)	18,8▼	21,7	20,1	zelfstudie-uren/week	13,5▼	15,1	14,0
<i>verdeling naar vooropleiding:</i>							
havo	100%	0%	52%	uitkomen verwachtingen (% zoals verwacht)	66%▼	70%	67%
vwo	0%	0%	11%	beoord. aansluitings a.s.p. (% vold/(zr) goed)	68%▼	79%	73%
mbo	0%	100%	32%	aansluiting rekenvaardigh. (% vold/(zr) goed)	78%▲	51%	70%
anders	0%	0%	5%	tevr. eindniveau vakken (eindniveau is goed)	Ned 86%▲	69%	79%
vrijstellingen (ja)	4%▼	25%	12%	Eng 74%▲	62%	69%	
indien vrijstelling, aantal EC's	14,3▼	26,9	24,2	wisk 75%▲	47%	65%	
<i>Voorbereiding (% redelijk vaak/(bijna) altijd):</i>							
voorbereiding rekenvaardigheden	64%▲	35%	57%	soziale integratie	91%	93%	91%
voorbereiding samenwerken	46%▼	78%	57%	academische integratie	79%▼	83%	81%
voorbereiding zelfstandig werken	71%	69%	71%	vasthoudendheid	74%▼	83%	78%
<i>Tevredenheid over voorlichting (% (zeer) tevreden):</i>							
voorlichting vooropleiding	67%	65%	67%	zelfde keuze weer (zelfde opl, zelfde hogeschool)	82%▼	86%	84%
voorlichting hogeschool	84%▼	89%	86%	beoordeling aansluiting (1-10)	6,4▲	6,2	6,4
<i>Keuzemotivatie (% (zeer) belangrijk):</i>							
intrinsieke keuzemotivatie	88%▼	93%	90%				
extrinsieke keuzemotivatie	41%▼	49%	43%				

Uitkomsten voor de poort

Tabel 2 geeft de vooropleidinggegevens van de instroom met betrekking tot gekozen **profiel** in vo en **sector** in mbo.

Tabel 2. Instroomkenmerk; details vooropleiding

<i>profiel/mbo-sector (% van respons)</i>	<i>OPL</i>	<i>BENCH</i>	<i>TOTAAL</i>
	<i>n=2838</i>	<i>n=1738</i>	<i>n=5454</i>
<i>havo/vwo EM</i>	39%▲	0%	23%
<i>havo/vwo CM</i>	20%▲	0%	13%
<i>havo/vwo NG</i>	14%▲	0%	10%
<i>havo/vwo NT</i>	8%▲	0%	5%
<i>havo/vwo combinatieprofiel</i>	15%▲	0%	9%
<i>mbo-economie</i>	0%▼	26%	8%
<i>mbo-zorg en welzijn</i>	0%▼	34%	11%
<i>mbo-techniek</i>	0%▼	18%	6%
<i>mbo-landbouw</i>	0%▼	2%	1%
<i>mbo-overig/onbekend</i>	3%▼	17%	8%
<i>anders/onbekend</i>	1%	2%	6%

Tabel 3 geeft een overzicht van de **gevolgde wiskundevakken**, **eindexamencijfers** wiskunde en Nederlands en de **studieduurverkorting**.

Tabel 3. Instroomkenmerk; wiskunde, examencijfers, studieduurverkorting

	<i>OPL</i>	<i>BENCH</i>	<i>TOTAAL</i>
	<i>n=2838</i>	<i>n=1738</i>	<i>n=5454</i>
<i>wiskunde A (ja)</i>	52%	-	47%
<i>wiskunde B (ja)</i>	21%	-	20%
<i>eindexamen centraal Ned</i>	6,5	-	6,5
<i>eindexamen centraal wiskunde A</i>	6,6	-	6,6
<i>eindexamen centraal wiskunde B</i>	6,4	-	6,4
<i>examencijfer mbo Ned</i>	-	6,9	6,9
<i>examencijfer mbo wiskunde</i>	-	6,7	6,7
<i>studieduurverkorting (ja, half jaar of meer)</i>	1%▼	28%	12%

Tabel 4 en 5: geven tevredenheid over **voorlichting** weer, zoals deze is uitgevoerd door de vooropleiding en de hogeschool. Alleen het onderwerp 'over de inhoud van de hbo-opleiding' komt in beide tabellen voor. De andere onderwerpen zijn verschillend.

Tabel 4. Voorlichting door vooropleiding

% (zeer) tevreden	OPL	BENCH	TOTAAL
	n=2838	n=1738	n=5454
over de inhoud van de hbo-opl.	60%	60%	61%
studiekeuzebegeleiding door vooropl.	65% ▲	61%	64%
over moeilijkheidsgraad/niveau hbo-opl.	63%	62%	63%
over toelatingseisen voor hbo-opl	81% ▲	76%	79%
tevr. voorlichting door vooropleiding	67%	65%	67%

Tabel 5. Voorlichting door hogeschool

% (zeer) tevreden	OPL	BENCH	TOTAAL
	n=2838	n=1738	n=5454
over docenten	80% ▼	88%	83%
over het type studenten	83% ▼	87%	84%
over de inhoud v.d. hbo-opleiding	87% ▼	90%	89%
over het uit te oefenen beroep	86% ▼	90%	88%
tevr. voorlichting door hogeschool	84% ▼	89%	86%

Tabel 6 geeft de percentages tevredenheid over drie aspecten van **informatie verzamelen over studeren**.

Tabel 6. Informatie over studeren

% ja	OPL	BENCH	TOTAAL
	n=2838	n=1738	n=5454
voldoende info ontvangen van vooropl.	50% ▲	35%	45%
voldoende info ontvangen van hogeschool	86%	86%	86%
zelf voldoende ondernomen	83% ▼	88%	85%

Tabel 7 geeft informatie over het percentage studenten dat deelgenomen heeft aan een **intakegesprek** en het percentage studenten dat dat gesprek als zinvol heeft ervaren. Ook is het percentage weergegeven van de studenten die geen intakegesprek hebben gehad maar dat wel op prijs hadden gesteld.

Tabel 7. Intake/kennismakingsgesprek

	OPL	BENCH	TOTAAL
	n=2838	n=1738	n=5454
intake/kennismakingsgesprek (ja)	27% ▼	31%	30%
gesprek was: (enigszins/heel zinvol)	89% ▼	93%	91%
niet gehad, zou wel op prijs stellen (ja)	47% ▼	60%	50%

Tabellen 8 en 9 geven informatie over hoe vaak de factoren **voorbereiding actieve werkvormen / samenwerken** en **voorbereiding actieve werkvormen / zelfstandig werken** voorkomen in de vooropleidingen.

Tabel 8. Voorbereiding samenwerken

% redelijk vaak/(bijna) altijd	OPL	BENCH	TOTAAL
	n=2838	n=1738	n=5454
werken in groepen	63% ▼	79%	69%
werken aan grote opdrachten/projecten	51% ▼	70%	58%
werken aan beroepsgerichte opdrachten	24% ▼	85%	44%
voorbereiding samenwerken	46% ▼	78%	57%

Tabel 9. Voorbereiding zelfstandig werken

% redelijk vaak/(bijna) altijd	OPL	BENCH	TOTAAL
	n=2838	n=1738	n=5454
studie-/tijdplanning maken	54% ▼	59%	56%
zelfstandig (leren) werken	77%	77%	78%
schriftelijke vaardigheden	82% ▲	71%	79%
voorbereiding zelfstandig werken	71%	69%	71%

Tabel 10 en 11 geven de mate van **intrinsieke en extrinsieke keuzemotivatie**.

Tabel 10. Intrinsieke keuzemotivatie

<i>%(zeer) belangrijk</i>	OPL	BENCH	TOTAAL
	n=2838	n=1738	n=5454
<i>kans op inhoudelijk interessant werk</i>	87% ▼	93%	89%
<i>leren over interessante onderwerpen</i>	94%	95%	95%
<i>uit kunnen oefenen van beroep dat leuk is</i>	89% ▼	93%	90%
<i>breed ontwikkelen</i>	81% ▼	90%	84%
<i>intrinsieke keuzemotivatie</i>	88% ▼	93%	90%

Tabel 11. Extrinsieke keuzemotivatie

<i>%(zeer) belangrijk</i>	OPL	BENCH	TOTAAL
	n=2838	n=1738	n=5454
<i>later leiding kunnen geven</i>	35% ▼	46%	38%
<i>in elk geval een hbo-diploma</i>	24% ▼	27%	24%
<i>een goed betaalde baan</i>	64% ▼	74%	66%
<i>extrinsieke keuzemotivatie</i>	41% ▼	49%	43%

Uitkomsten na de poort

Tabel 12 geeft de beoordeling voor tien **aansluitingsaspecten**, zoals die zijn ervaren in de eerste vier maanden van de opleiding.

Tabel 12. Beoordeling aansluitingsaspecten

% voldoende/ goed-zeer goed	OPL	BENCH	TOTAAL
	n=2838	n=1738	n=5454
reflectie op eigen leerproces	55% ▼	78%	65%
maken van probleemanalyse	49% ▼	62%	56%
communicatieve vaardigheden	76% ▼	85%	80%
werken aan grote opdrachten/projecten	72% ▼	82%	76%
logboek/portfolio bijhouden	56% ▼	70%	62%
studievaardigheden (studie-/tijdpl.)	71% ▼	74%	73%
werken aan beroepsgerichte opdrachten	54% ▼	86%	66%
werken in groepen	80% ▼	89%	84%
schriftelijke vaardigheden	86% ▲	77%	84%
zelfstandig werken	81% ▼	87%	84%
beoordeling aansluitingsaspecten	68% ▼	79%	73%

Studenten hebben de vraag beantwoord hoe zij het **eindniveau van verschillende vakken** beoordelen in vergelijking met het niveau van de opleiding: **te laag, goed of te hoog**. In de tabellen 13a, 13b en 13c staan respectievelijk de percentages goed, te hoog en te laag. Uiteraard zijn de vakken die niet gevolgd zijn, niet meegenomen hierin: in de kolom 'n vak' is het aantal studenten opgenomen dat het betreffende vak heeft gevolgd.

Tabel 13a. Tevredenheid eindniveau vakken vooropleiding

% eindniveau is goed		OPL	BENCH	TOTAAL
	n vak	n=2838	n=1738	n=5454
Nederlands	2655	86% ▲	69%	79%
Engels	2447	74% ▲	62%	69%
wiskunde	2076	75% ▲	47%	65%
economie	1486	77% ▲	65%	72%
m&o	945	74% ▲	70%	71%
biologie	1105	80% ▲	60%	74%
natuurkunde	827	75% ▲	48%	65%
scheikunde	924	76%	-	73%
ckv	1477	79% ▲	62%	76%
geschiedenis	1209	84%	-	82%
aardrijkskunde	887	84%	-	81%
nlt	360	73%	-	73%
andere taal	694	76% ▲	58%	70%
ander vak	455	76%	70%	74%

Tabel 13b. Tevredenheid eindniveau vakken vooropleiding

% eindniveau is te hoog	OPL		BENCH	TOTAAL
	n vak	n=2838	n=1738	n=5454
Nederlands	2655	5% ▲	3%	6%
Engels	2447	7% ▲	5%	8%
wiskunde	2076	14% ▲	5%	15%
economie	1486	10% ▲	6%	11%
m&o	945	11% ▲	6%	10%
biologie	1105	10% ▲	4%	10%
natuurkunde	827	13% ▲	4%	13%
scheikunde	924	14%	-	17%
ckv	1477	9% ▲	5%	9%
geschiedenis	1209	9%	-	11%
aardrijkskunde	887	8%	-	10%
nlt	360	9%	-	10%
andere taal	694	11% ▲	6%	12%
ander vak	455	17%	16%	17%

Tabel 13c. Tevredenheid eindniveau vakken vooropleiding

% eindniveau is te laag	OPL		BENCH	TOTAAL
	n vak	n=2838	n=1738	n=5454
Nederlands	2655	10% ▼	28%	15%
Engels	2447	19% ▼	33%	22%
wiskunde	2076	11% ▼	48%	20%
economie	1486	12% ▼	30%	17%
m&o	945	14% ▼	24%	18%
biologie	1105	11% ▼	36%	16%
natuurkunde	827	13% ▼	48%	22%
scheikunde	924	10%	-	9%
ckv	1477	12% ▼	33%	15%
geschiedenis	1209	7%	-	7%
aardrijkskunde	887	8%	-	8%
nlt	360	19%	-	17%
andere taal	694	13% ▼	36%	19%
ander vak	455	7% ▼	14%	9%

Tabel 14 geeft de percentages tevredenheid over de factor **uitkomen van verwachtingen**, zoals gecreëerd op basis van de voorlichting, op tien aspecten.

Tabel 14. Uitkomsten van verwachtingen

% ongeveer zoals verwacht	OPL	BENCH	TOTAAL
	n=2838	n=1738	n=5454
studiebeleiding	64%	66%	65%
docenten	64% ▼	68%	65%
beroepsperspectief	76%	78%	76%
extra activiteiten buiten opl.	63% ▼	71%	65%
type studenten	67% ▼	73%	69%
motivatie voor deze opl.	77%	79%	78%
t.a.v. vrijstellingen	70% ▲	64%	67%
inhoud van opl.	74% ▼	78%	75%
moeilijkheidsgraad/niveau opl.	61% ▼	66%	62%
hoeveelheid tijd voor opl.	50% ▼	56%	53%
uitkomsten van verwachtingen	66% ▼	70%	67%

Tabellen 15 en 16 geven de tevredenheidpercentages over de aspecten van de factoren **sociale integratie** en **academische integratie**.

Tabel 15. Sociale integratie

% (zeer) tevreden	OPL	BENCH	TOTAAL
	n=2838	n=1738	n=5454
(nieuwe) vrienden maken op opleiding	94%	95%	94%
contacten met medestudenten	96%	96%	96%
type studenten	91%	92%	91%
samenwerking met medestudenten	85% ▼	87%	85%
sociale integratie	91%	93%	91%

Tabel 16. Academische integratie

% (zeer) tevreden	OPL	BENCH	TOTAAL
	n=2838	n=1738	n=5454
de studiebegeleiding door opleiding	75% ▼	79%	77%
contact met docenten	84% ▼	86%	85%
manier van werken in hbo	79% ▼	83%	81%
academische integratie	79% ▼	83%	81%

Tabel 17 geeft de uitkomsten van de factor **vasthoudendheid**. De twee eerste aspecten in de tabel zijn gehercodeerde versies van de oorspronkelijke vraagstelling, zodat alle stellingen in de factor een gelijke, oplopende schaal hebben.

Tabel 17. Vasthoudendheid

% enigszins/helemaal mee eens	OPL	BENCH	TOTAAL
	n=2838	n=1738	n=5454
<i>niet</i> na eerste jaar switchen niet uitsluiten	64% ▼	77%	70%
<i>niet</i> maar rondkijken in hbo en later zien	76% ▼	83%	79%
ik ben zeker over studiekeuze	81% ▼	89%	84%
vasthoudendheid	74% ▼	83%	78%

In tabel 18 staat het percentage van de studenten dat achteraf weer **dezelfde studiekeuze** zou hebben gemaakt, en ook het percentage dat wel dezelfde opleiding zou hebben gekozen maar bij een andere hogeschool.

Tabel 18. Zelfde keuze weer

	OPL	BENCH	TOTAAL
	n=2838	n=1738	n=5454
<i>zelfde opl., zelfde hogeschool</i>	82% ▼	86%	84%
<i>zelfde opl., andere hogeschool</i>	7%	6%	7%

BIJLAGE 1: Instroom- en procesfactoren en onderliggende aspecten

Toelichting bij berekening van gemiddelde scores van instroom- en procesfactoren

Op de data van de aansluitingsmonitor is een statistische factoranalyse uitgevoerd. Het resultaat van deze analyse resulteerde in een twaalftal relevante factoren, waarbij elke factor is samengesteld uit één of meer aspecten, d.w.z. een stelling of vraag in de vragenlijst. Uit de analyse bleek, dat niet alle vragen/stellingen uit de vragenlijst een relevante bijdrage leveren aan het verklaren van de varianties in de data. Deze vragen/stellingen komen dan ook niet terug in de verschillende factoren.

De uitkomsten van de twaalf instroom- en procesfactoren zijn gebaseerd op gemiddelde scores van bijbehorende aspecten. De mate van samenhang van deze aspecten is uitgedrukt in een getal (de zgn. betrouwbaarheidscoëfficiënt of Cronbach's alpha) die kan lopen van 0.0 tot 1.0. Bij een waarde van alpha > 0.60 is het geoorloofd om gemiddelde scores over een aantal aspecten te berekenen. De factoren en bijbehorende aspecten van dit onderzoek zijn met de berekende alpha-waarden gepresenteerd in tabel B1. In één geval was alpha lager dan 0.60 (factor 2g, extrinsieke motivatie). Omdat deze factor wel duidelijke verschillen liet zien tussen groepen (o.a. naar vooropleiding) is besloten wel een gemiddelde score te berekenen. Één factor, rekenvaardigheden, bleek gebaseerd op twee aspecten die conceptueel niet goed bij elkaar passen: 'aandacht voor rekenvaardigheden' (tijdens de vooropleiding) en 'beoordeling van de aansluiting bij het aspect rekenvaardigheden'. Deze factor is dan ook verdeeld over de twee oorspronkelijke aspecten in het model opgenomen, zodat feitelijk een 13-tal factoren wordt gehanteerd.

Tabel B1. Instroom- en procesfactoren met onderliggende aspecten (de nummers tussen haakjes verwijzen naar het onderzoeksmodel van figuur 1)

	Instroom- en procesfactoren en onderliggende aspecten
(2e)	Vorbereiding actieve werkvormen / Samenwerken, alpha = 0.76, 3 aspecten: <ul style="list-style-type: none"> • Werken in groepen • Werken aan grote opdrachten/projecten • Werken aan beroepsgerichte opdrachten (nieuw item)
(2e)	Vorbereiding actieve werkvormen/ Zelfstandig werken, alpha = 0.64, 3 aspecten: <ul style="list-style-type: none"> • Studievaardigheden (studie-/tijdplanningmaken) • Zelfstandig (leren) werken • Schriftelijke vaardigheden (schrijven van een verslag)
(2e)	Vorbereiding rekenvaardigheden, geen alpha berekend, 1 aspect: <ul style="list-style-type: none"> • Aandacht voor rekenvaardigheden
(2f)	Tevredenheid voorlichting vanuit vooropleiding, alpha = 0.86, 4 aspecten: <ul style="list-style-type: none"> • Over de inhoud van je huidige opleiding • De studiekeuzebegeleiding als geheel door mijn vooropleiding • Over het niveau/de moeilijkheidsgraad van de opleiding • Over de toelatingseisen voor deze opleiding
(2f)	Tevredenheid voorlichting hogeschool, alpha = 0.59, 4 aspecten: <ul style="list-style-type: none"> • Over de docenten van de opleiding • Over het type studenten op deze opleiding • Over de inhoud van je huidige opleiding • Over het beroep dat met deze opleiding kan worden uitgeoefend
(2g)	Intrinsieke keuzemotivatie, alpha = 0.69, 4 aspecten: <ul style="list-style-type: none"> • Mijn kans op inhoudelijk interessant werk vergroten met deze opleiding. • Leren over onderwerpen die me interesseren. • Met deze opleiding het beroep kunnen uitoefenen dat ik leuk vind. • Mezelf breed kunnen ontwikkelen met deze opleiding.
(2g)	Extrinsieke keuzemotivatie, alpha = 0.53, 3 aspecten: <ul style="list-style-type: none"> • Deze opleiding volgen om later leiding te kunnen geven. • In elk geval een hbo-diploma halen; het beroep waarvoor ik word opgeleid is minder van belang. • Met deze opleiding een goed betaalde baan kunnen krijgen.

Tabel B1 wordt vervolgd op volgende pagina

Tabel B1. (vervolg)

	Instream- en procesfactoren en onderliggende aspecten
(4a)	<p>Uitkomen verwachtingen, alpha = 0.67, 10 aspecten:</p> <ul style="list-style-type: none"> • De studiebegeleiding bij de opleiding • De docenten van de opleiding • Het beroep dat met deze opleiding kan worden uitgeoefend • Extra activiteiten die de opleiding/medestudenten organiseren buiten het programma • Het type studenten op deze opleiding • De motivatie die iemand moet hebben voor deze opleiding • De mogelijkheid van vrijstellingen/versneld studeren • De inhoud van je huidige opleiding • Het niveau/de moeilijkheidsgraad van de opleiding • De hoeveelheid tijd die nodig is voor je opleiding
(4b)	<p>Beoordeling aansluiting, alpha = 0.87, 10 aspecten:</p> <ul style="list-style-type: none"> • Reflectie op eigen leerproces • Maken van een probleemanalyse • Communicatieve vaardigheden • Werken aan grote opdrachten/projecten • Logboek of portfolio bijhouden • Studievaardigheden (studie-/tijdplanning maken) • Werken aan beroepsgerichte opdrachten • Werken in groepen • Schriftelijke vaardigheden (schrijven van een verslag) • Zelfstandig werken
(4d)	<p>Beoordeling aansluiting rekenvaardigheden, geen alpha berekend, 1 aspect:</p> <ul style="list-style-type: none"> • Aansluiting rekenvaardigheden
(5)	<p>Sociale integratie, alpha = 0.79, 4 aspecten:</p> <ul style="list-style-type: none"> • Nieuwe vrienden maken op deze opleiding gaat gemakkelijk • Ik heb al goede (nieuwe) contacten met één of enkele medestudenten • Het type studenten dat ik op deze opleiding tegenkom ligt mij goed • De samenwerking met medestudenten aan gezamenlijke opdrachten verloopt goed
(5)	<p>Academische integratie, alpha = 0.69, 3 aspecten:</p> <ul style="list-style-type: none"> • De studiebegeleiding door mijn opleiding • Het contact met de docenten van mijn opleiding • De manier van werken in de eerste maanden van het hbo
(6)	<p>Vasthoudendheid, alpha = 0.79, 3 aspecten:</p> <ul style="list-style-type: none"> • Na het eerste jaar van deze opleiding sluit ik niet uit dat ik ga switchen (gehercodeerd). • Ik wil dit studiejaar wat rondkijken in het hbo, daarna zie ik wel wat ik verder ga doen (gehercodeerd). • Ik ben er zeker van dat ik de juiste opleiding heb gekozen.