

Propedeuserapport 2013-2014

Hbo Fryslân

Studieresultaten Friese eerstejaars Hbo- studenten

Bert Jan Flim

Coördinator Aansluitingsnetwerk Vo-Ho Fryslân

September 2015



Aansluiting
VO HO Fryslân

Inhoud

Voorwoord.....	2
1. Vergelijking propedeuseresultaten Fryslân en Nederland	3
1.1 Instroom in Leeuwarden	3
1.2 Verhuisbereidheid van de eerstejaars.....	5
1.3 Doorstroom	6
2. Prestaties per onderwijsinstelling	8
2.1 Inleiding	8
2.2 Uitval NHL Hogeschool	8
2.3 Uitval Stenden Hogeschool	9
2.4 Uitval Hogeschool VHL	9
2.5 Uitval Friese Hogescholen	9
3. Prestatie per Hbo-sector en Hbo-opleiding.....	15
3.1 Uitval per Hbo-sector	15
3.2 Uitval per Hbo-opleiding	15
4. Zicht op succesfactoren voor en in de propedeuse	17
4.1 'Voetafdrukken' vertellen veel	18
4.2 Studentbehoefte centraal in voorlichting en begeleiding.....	18
4.3 Succes voorspellen en ernaar handelen.....	19
4.4 Proactief en gericht	19
Conclusies	20
Bijlage: begrippen en afkortingen	21

Voorwoord

Voor het dertiende achtereenvolgende jaar onderzocht het Aansluitingsnetwerk Vo-Ho Fryslân de prestaties van de Friese eerstejaars studenten aan de NHL Hogeschool, de Stenden Hogeschool en de Hogeschool VHL in Leeuwarden. De gegevens in dit rapport hebben betrekking op het cursusjaar 2013-2014 en zijn afkomstig van de drie Leeuwarder hogescholen en van DUO/Ministerie van OC&W. De gegevens van de drie hogescholen zijn iets verfijnder dan die van de centrale overheid. Daarom wijken ze op details van elkaar af, maar niet zodanig dat het leidt tot tegenstrijdige conclusies.¹

Het algemene beeld dat eruit oprijst is consistent met dat van de voorgaande jaren: de uit Fryslân afkomstige eerstejaars presteren boven het landelijk gemiddelde, zij het dat dat verschil bij dit cohort iets minder is. Al te grote tevredenheid is zeker niet op zijn plaats, want nog steeds valt bijna een derde van de eerstejaars in Leeuwarden uit.

We hebben de uitvalcijfers uitgesplitst naar Vo-school van herkomst. Daarbij werden sommige absolute aantallen zo klein dat aan de bijbehorende percentages geen zeggingskracht mag worden toegekend. Percentages mét zeggingskracht zijn daarom vet afgedrukt.

Het Aansluitingsnetwerk Vo-Ho Fryslân zet de uitkomsten van dit rapport in om te komen tot effectieve maatregelen die het studiesucces van studenten bevorderen.

De volgende mensen danken wij hartelijk voor de gegevens die zij aandroegen voor dit rapport:

Ritske Tjallingii (Stenden Hogeschool), Christiane van Hardeveld (NHL Hogeschool), Linda Karsten (Hogeschool VHL), Dennis van Gessel (ministerie van OC&W), Ronald Koerban (DUO) en John Niemeijer (DUO).

Ieder jaar nodigen we tijdens de jaarvergadering van het Aansluitingsnetwerk Vo-Ho Fryslân een wetenschapper uit die de aansluiting tussen middelbaar en hoger onderwijs nader onderzoekt. Onze gast van dit jaar – Theo Bakker, nu werkzaam aan de VU – schreef naar aanleiding van zijn presentatie tijdens de jaarvergadering samen met zijn collega Harm Erbé (Deloitte Consulting) het laatste hoofdstuk van dit rapport. Wij zijn hen daarvoor zeer erkentelijk.

De bijlage bevat een omschrijving van de begrippen die in dit rapport zijn gebruikt.

Bert Jan Flim

Oktober 2015

¹ De drie hogescholen leverden de gegevens aan per student. DUO/OC&W moest zich beperken tot (landelijke) totalen.

1. Vergelijking propedeuseresultaten Fryslân en Nederland

Hoeveel studenten uit het cohort 2013, afkomstig van Friese Vo-scholen, vervolgden hun oorspronkelijke opleiding in het tweede jaar en hoe verhoudt zich dat met het landelijk gemiddelde? Opnieuw verschaft DUO/OC&W ons de gegevens om deze vraag te beantwoorden. Om meer inzicht te geven in (de betrouwbaarheid van) dit bronnenmateriaal zijn de volgende vragen beantwoord:

1. Wat was het aantal en de herkomst van de eerstejaars studenten die in de jaren 2006 – 2013 begonnen aan een opleiding aan een reguliere² Nederlandse Hbo-instelling?
2. Hoeveel havisten begonnen in Leeuwarden in die jaren aan een Hbo-opleiding?
3. Welk deel was daarvan afkomstig van een Friese Vo-school?

1.1 Instroom in Leeuwarden

De drie Hbo-instellingen in Fryslân trekken jaarlijks een bescheiden, maar stabiel aantal studenten. Tabel 1 geeft de verhoudingen weer.

Cohort	Nederland	Fryslân	Percentage
2006	112.535	5.358	4,76%
2007	113.280	5.600	4,94%
2008	127.470	6.025	4,73%
2009	133.895	6.391	4,77%
2010	128.374	6.433	5,01%
2011	127.866	9.546	7,47%
2012	136.886	7.923	5,79%
2013	137.839	7.733	5,61%

Tabel 1: jaarlijkse instroom in de Nederlandse en Friese Hogescholen (Bron: DUO)

Het gaat goed met de instroom van de Leeuwarder hogescholen, zowel in absolute als in relatieve zin is er sprake van een stabiele studentenpopulatie.

Tabel 2 op de volgende pagina laat zien dat daarvan tenminste 13-14 % komt van Friese Vo-scholen. Het werkelijke percentage ligt vrijwel zeker hoger, gezien de helaas nog steeds grote groep (ruim 30%) 'onbekend' in deze gegevens.³ Eveneens tenminste dertien procent van de instroom komt van Vo-scholen van buiten Fryslân. Zo'n twintig procent stroomt in vanuit het Mbo en ongeveer vijftien procent is eerder aan een andere Hbo- of Wo-opleiding begonnen. Binnen de groep 'onbekend' bevinden zich voorts alle buitenlandse studenten, de deeltijdstudenten en andere zij-instromers.

² Speciale onderwijsinstellingen, zoals de Leidse Onderwijs Instellingen (LOI), laten we buiten beschouwing.

³ De gegevens van de hogescholen wijzen op een instroom van 1.391 Friese eerstejaars. Dat is 18% van het totaal van 7.733. Zie daarvoor hoofdstuk 2.

Herkomst	2006	2007	2008	2009	2010	2011	2012	2013
Havo Fryslân	13,5%	13,3%	13,3%	11,2%	12,5%	9,1%	12,1%	12,0%
Vwo Fryslân	1,9%	1,5%	1,5%	1,4%	1,8%	1,1%	1,1%	1,2%
Havo elders	10,2%	9,9%	10,8%	9,6%	8,7%	8,3%	11,8%	12,7%
Vwo elders	2,7%	2,4%	2,5%	2,2%	1,8%	1,4%	1,9%	1,8%
Vavo ⁴	1,5%	0,8%	0,8%	1,1%	0,8%	0,9%	0,9%	1,5%
Mbo ⁵	26,2%	24,9%	21,1%	20,0%	20,2%	14,7%	19,4%	23,1%
Hbo ⁶	11,3%	12,2%	13,0%	14,9%	12,8%	33,1%	12,2%	15,1%
Wo	1,9%	1,8%	2,0%	2,1%	1,9%	1,6%	2,4%	2,0%
Onbekend	30,6%	32,5%	36,0%	36,6%	38,7%	29,0%	37,8%	30,3%
Aantal eerstejaars	5.358	5.600	6.025	6.391	6.433	9.546	7.923	7.733

Tabel 2: herkomst eerstejaars Hbo-studenten in Leeuwarden (Bron: DUO)

Als we daar de eerstejaars uitlichten die in het voorafgaande jaar 2012-2013 een havo- of vwo-diploma behaalden aan een Nederlandse Vo-school, dan verkrijgen we tabel 3.⁷

Jaar	Binnen Fryslân		Buiten Fryslân		Totaal
	Aantal	Perc.	Aantal	Perc.	
2006	848	52,3%	772	47,7%	1.620
2007	832	53,2%	733	46,8%	1.565
2008	891	51,2%	849	48,8%	1.740
2009	808	49,6%	821	50,4%	1.629
2010	918	55,8%	726	44,2%	1.644
2011	975	48,8%	1.022	51,2%	1.997
2012	1.045	47,5%	1.156	52,5%	2.201
2013	1.022	45,3%	1.235	54,7%	2.257

Tabel 3: aantal eerstejaars Hbo-studenten in Leeuwarden (Bron: DUO)

De volgende conclusies dringen zich op:

1. Steeds meer schoolverlaters kiezen voor een Hbo-opleiding in Leeuwarden, het verschil tussen 2006 en 2013 bedraagt ruim 600 eerstejaars.
2. Het aandeel van de Friese Vo-scholen daarin neemt af, van 52,3% in 2006 naar 45,3% in 2013. Anders gezegd: de Leeuwarder hogescholen trekken relatief steeds meer studenten van buiten de provincie Fryslân.

⁴ Het betreft hier Vavo-scholen buiten de provincie Fryslân.

⁵ Hoogstwaarschijnlijk zijn de Vavo-leerlingen van het Friesland College hierin meegeteld.

⁶ De disproportioneel hoge instroom vanuit het Hbo in 2011 - 9.631 - is opvallend. Wellicht zit hier een fout in de gegevens (zie ook tabel 1).

⁷ De in deze tabel genoemde absolute aantallen zijn vrijwel zeker te laag, wat wordt veroorzaakt door de grote groep 'onbekend' in de gegevens van DUO/OC&W. Nogmaals: volgens de drie Leeuwarder hogescholen bedroeg het aantal Friese eerstejaars 1.391.

1.2 Verhuisbereidheid van de eerstejaars

Op de website van DUO/OC&W vindt men gegevens van 65.019 jonge Nederlanders die in 2013 in ons land aan een Hbo- of universitaire opleiding begonnen. Dat stelt ons in staat om een indruk te geven van de mate waarin de Nederlandse eerstejaars geneigd zijn tot verhuizen. Tabel 4a laat zien in welke provincie hun oude Vo-school en de nieuwe Ho-opleiding zich bevond. Tabel 4b toont de mate van migratie naar een andere provincie als gevolg van de overgang naar hun vervolgopleiding.

Uit tabel 4a blijkt dat de Friese eerstejaars het meestal geen probleem vinden om buiten Fryslân te gaan studeren, maar volgens tabel 4b blijven ze daarbij wel het liefst in Fryslân wonen. Voor veel (pas) zeventienjarige havisten is dat een voorstelbare keuze. Een groot aantal Friezen koos een vervolgopleiding in Groningen. Dat komt mede doordat Fryslân geen universiteit herbergt, waardoor Friese Vwo'ers zich massaal bij de Rijksuniversiteit Groningen aanmeldden.

Wij hopen in het propedeuserapport van volgend jaar ook de gegevens van de Hanzehogeschool en de Rijksuniversiteit Groningen mee te kunnen nemen.

Dankzij het grote aanbod van Ho-instellingen in Noord- en Zuid-Holland hoeven de eerstejaars uit die provincies meestal niet te verkassen. Zeeuwse eerstejaars moeten daarentegen ver reizen van hun ouderlijk huis naar hun vervolgopleiding en verhuizen daarom in meerderheid naar een andere provincie.

NB: tabel 4a kent een vrij grote vertekening, omdat zij betrekking heeft op de *hoofdvestiging* van de Ho-instelling. Studenten die studeren aan de Stenden-vestiging in Emmen, worden daarom bij Fryslân geteld. Omgekeerd studeren alle eerstejaars aan de VHL-vestiging in Leeuwarden volgens deze tabel in Gelderland, omdat de Hogeschool VHL in Velp haar hoofdvestiging heeft. In de provincies Drenthe en Flevoland heeft geen enkele ho-instelling haar hoofdvestiging. De dienovereenkomstige percentages in tabel 4a staan dan ook op nul.

Vestiging Vo (2012-2013)	Hoofdvestiging Ho (2013-2014)												Totaal
	Gr	Fr	Dr	Ov	Fle	Gld	NH	ZH	U	NB	Zld	L	
Groningen (Gr)	1.702	215	0	101	0	93	42	84	73	20	0	9	2.339
Fryslân (Fr)	1.048	863	0	113	0	144	77	100	87	19	1	12	2.464
Drenthe (Dr)	751	177	0	304	0	68	34	50	52	12	0	3	1.451
Overijssel (Ov)	712	104	0	2.781	0	512	186	242	293	63	4	25	4.922
Flevoland (Fle)	111	35	0	316	0	59	497	138	133	20	0	6	1.315
Gelderland (Gld)	340	39	0	1.345	0	3.313	521	501	1.214	851	8	130	8.262
N-Holland (NH)	177	112	0	102	0	232	5.449	2.425	749	131	5	41	9.423
Z-Holland (ZH)	117	21	0	61	0	436	1.027	9.789	1.151	715	54	77	13.448
Utrecht (U)	134	23	0	260	0	660	900	743	2.182	277	5	48	5.232
N-Brabant (NB)	69	9	0	73	0	1.491	328	898	738	6.565	97	412	10.680
Zeeland (Zld)	3	1	0	5	0	88	47	323	84	393	410	27	1.381
Limburg (L)	16	5	0	25	0	619	100	175	146	1.405	2	1.609	4.102
Totaal	5.180	1.604	0	5.486	0	7.715	9.208	15.468	6.902	10.471	586	2.399	65.019
Vo en Ho in zelfde provincie	72,8%	35,0%	0,0%	56,5%	0,0%	40,1%	57,8%	72,8%	41,7%	61,5%	29,7%	39,2%	

Tabel 4a: overgang Vo-vestiging naar Ho-vestiging per provincie, 1 oktober 2013 (bron: website DUO, bestandsnaam: `03. Doorstroom havo-vwo naar ho in 2013_tcm33-45830`).

Vo '12- '13	Woonplaats eerstejaars (2013-2014)												Buiten- land	Onbe- kend	Totaal
	Gr	Fr	Dr	Ov	Fle	Gld	NH	ZH	U	NB	Zld	L			
Gr	1.599	65	340	55	14	49	40	64	60	42	1	9	1	0	2.339
Fr	481	1.503	38	69	4	53	69	91	64	19	61	12	0	0	2.464
Dr	206	40	931	104	6	34	28	42	45	12	1	2	0	0	1.451
Ov	554	52	25	3.174	74	488	121	178	159	58	7	24	7	1	4.922
Fle	92	37	2	35	992	27	39	37	30	17	1	6	0	0	1.315
Gld	389	57	1	291	29	6.013	226	358	310	303	71	178	17	19	8.262
NH	163	114	2	77	28	192	7.820	569	178	195	18	37	2	28	9.423
ZH	110	34	3	53	15	360	249	11.815	181	239	311	70	6	2	13.448
U	144	26	1	78	8	1.218	121	399	3.056	92	30	45	2	12	5.232
NB	66	14	5	69	5	588	203	391	237	8.326	88	662	21	5	10.680
Zld	3	4		6		86	43	211	61	286	652	22	7	0	1.381
L	14	8	1	23		257	87	151	111	377	2	3.030	41	0	4.102
Totaal	3.821	1.954	1.349	4.034	1.175	9.365	9.046	14.306	4.492	9.966	1.243	4.097	104	67	65.019
Zelfde	68,4%	61,0%	64,2%	64,5%	75,4%	72,8%	83,0%	87,9%	58,4%	78,0%	47,2%	73,9%			

Tabel 4b: mate van verandering van woonprovincie bij overgang van Vo naar Ho, 1 oktober 2013 (bron: website DUO, bestandsnaam: `03. Doorstroom havo-vwo naar ho in 2013_tcm33-45830`).

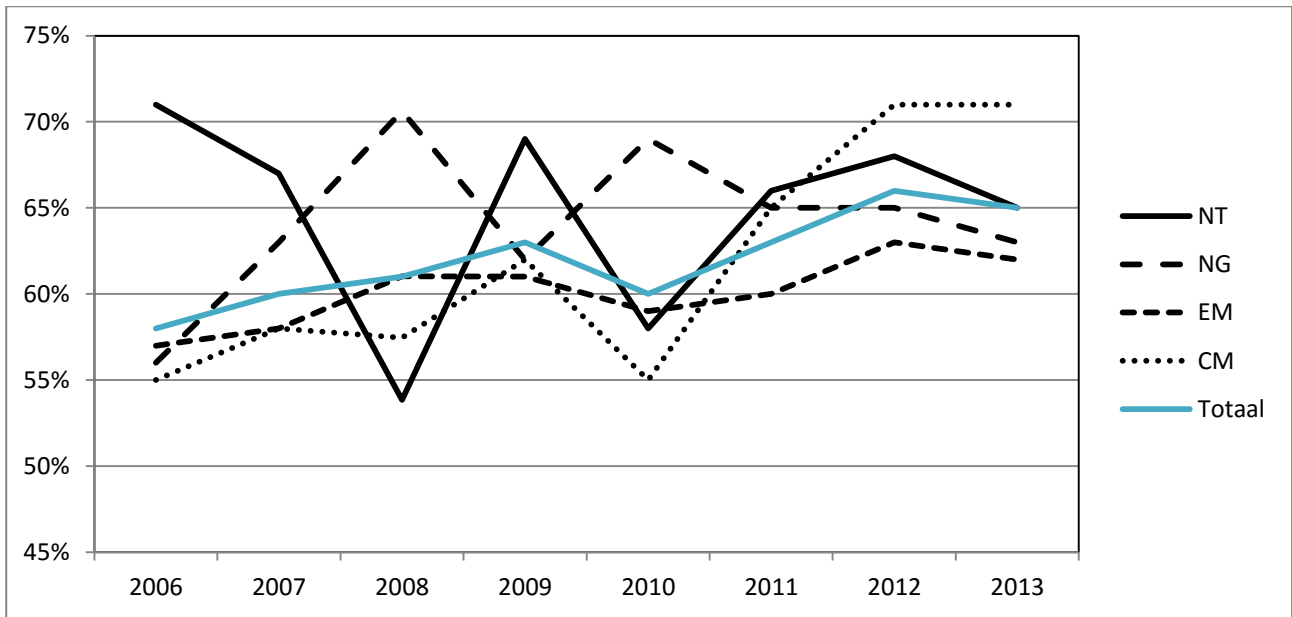
De rest van dit hoofdstuk is gewijd aan de groep havisten uit Fryslân. Overigens hadden we ook graag de Friese Vwo'ers meegeteld – ook zij komen immers van een Friese Vo-school – maar helaas ontbreken nadere gegevens in de tabellen van DUO/OC&W. Intuïtief geldt echter dat de Vwo'ers het waarschijnlijk gemiddeld iets beter deden tijdens de propedeuse dan de havisten, omdat zij meer kennis meenamen naar hun vervolgopleiding.

1.3 Doorstroom

Volgens gegevens van DUO/OC&W steeg het aantal Friese havisten dat begon aan een Hbo-opleiding in Leeuwarden van 724 in het jaar 2006 naar 926 in 2013. Hoeveel van hen stroomden door naar het tweede jaar? En hoe verhoudt zich dat met de prestaties van hun medestudenten in de rest van het land? Zijn er verschillen in prestaties tussen de profielen? De tabellen 5a en 5b op de volgende pagina met bijbehorende grafieken geven daar antwoord op.

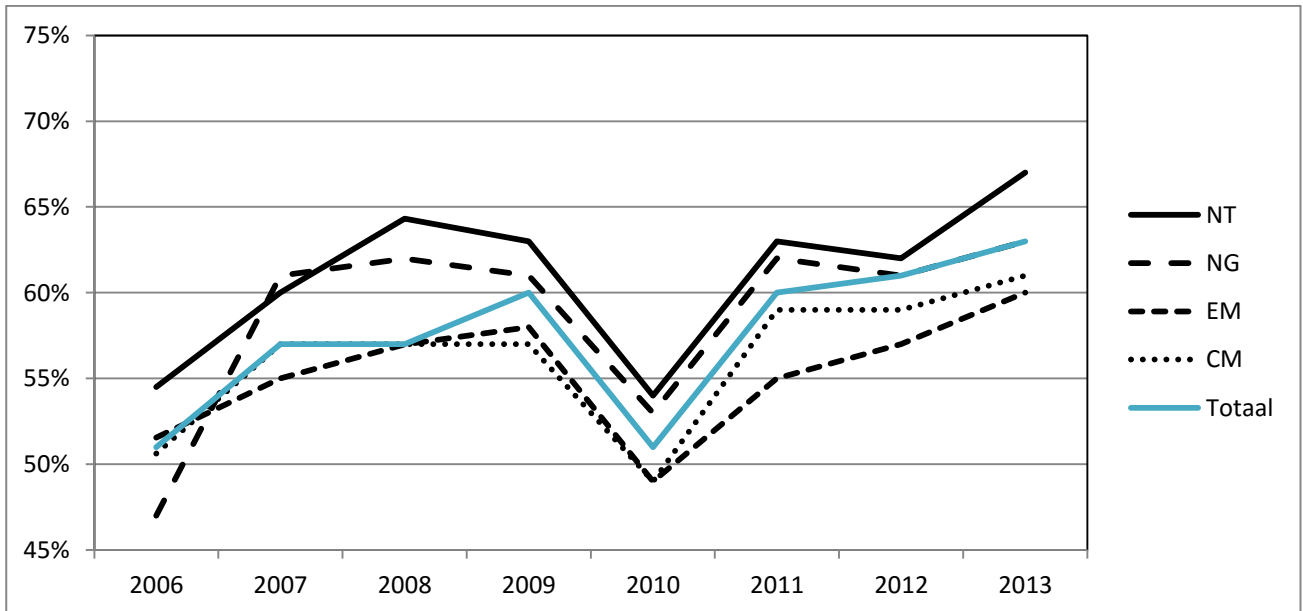
Net als in voorgaande jaren is de conclusie gewettigd dat de eerstejaars Hbo-studenten uit Fryslân het beter doen dan de eerstejaars elders in Nederland. Echter, ten opzichte van het cohort 2012 daalde het verschil van vijf procent (34% om 39%) naar twee procent (35% om 37%). Die daling zit bij de profielen EM, NG en NT. Opnieuw is de uitval onder Friese studenten met een CM-profiel fors lager dan die in de rest van het land. Dat betekent aanmerkelijk minder studie-uitval in deze groep.

Het cohort 2013 hoefde zich nog niet voor 1 mei in te schrijven voor een vervolgopleiding. De effecten van die '1 mei-maatregel' en de bijbehorende studiekeuzecheck komen bij het cohort 2014 in beeld. Het afgelopen jaar voerden we gesprekken met Friese Vo-scholen over de doorstroomcijfers en verbeteracties vanuit scholen en het netwerk. De komende tijd blijven we werken aan gerichte acties om de uitval terug te dringen.



Profiel	2006	2007	2008	2009	2010	2011	2012	2013
NT	71%	67%	54%	69%	58%	66%	68%	65%
NG	56%	63%	71%	62%	69%	65%	65%	63%
EM	57%	58%	61%	61%	59%	60%	63%	62%
CM	55%	58%	57%	62%	55%	65%	71%	71%
Totaal	58%	60%	61%	63%	60%	63%	66%	65%

Tabel 5a: Doorstroom Friese havisten naar het tweede jaar Hbo in Leeuwarden



Profiel	2006	2007	2008	2009	2010	2011	2012	2013
NT	54%	60%	64%	63%	54%	63%	62%	67%
NG	47%	61%	62%	61%	53%	62%	61%	63%
EM	52%	55%	57%	58%	49%	55%	57%	60%
CM	51%	57%	57%	57%	49%	59%	59%	61%
Totaal	51%	57%	57%	60%	51%	60%	61%	63%

Tabel 5b: doorstroom havisten naar het tweede jaar Hbo, landelijk

2. Prestaties per onderwijsinstelling

2.1 Inleiding

Wat was het uitvalpercentage voor het Friese cohort 2013 per hogeschool, uitgesplitst naar Vo-school van herkomst en naar geslacht? De gegevens - ditmaal met de Vwo'ers - van de NHL Hogeschool, de Stenden Hogeschool, de Hogeschool VHL en de totalen daarvan zijn opgenomen in de tabellen 6a t/m 6d op de pagina's 11 t/m 14. Daarbij horen de volgende opmerkingen:

- Aan percentages die zijn gebaseerd op kleine absolute aantallen mogen geen verstrekkende conclusies worden verbonden. Op de NHL Hogeschool hanteert men de vuistregel dat er pas bij absolute aantallen van twintig of meer sprake kan zijn van een significant percentage.⁸ Deze vuistregel nemen wij dankbaar over door de percentages over getallen van twintig of meer vet af te drukken.
- Studenten die tijdens de propedeuse voor twee opleidingen waren ingeschreven telden we één keer mee. Twaalf eerstejaars kwamen zowel voor in de gegevens van de NHL Hogeschool als in die van de Hogeschool VHL. Zij zijn allen meegeteld bij de Hogeschool VHL.
- Studenten die voorheen bij het Friesland College een combitraject MBO-Vavo deden zijn bij het Vavo meegeteld.
- Het Christelijk Gymnasium Beyers Naudé kent geen havo-opleiding en het CSG A.M. van Schurman geen vwo-opleiding. Daarom ontbreken in de tabellen de desbetreffende cijfers.

2.2 Uitval NHL Hogeschool

De NHL Hogeschool trekt van de drie Leeuwarder hogescholen veruit de meeste studenten uit Fryslân. Het is daarmee de meest 'eigen' hogeschool in de provincie. Van de in totaal 887 Friese eerstejaars kwamen er 806 uit het havo (bijna 91%) en 81 uit het vwo (ruim 9%). De verdeling tussen mannen en vrouwen was nagenoeg gelijk (432 om 455). Uit tabel 6a blijkt dat de uitval onder deze eerstejaars op 32% uitkomt. Zoals verwacht scoren de Vwo'ers beter dan de havisten (11% uitval om 34%). Per school lopen de percentages nogal uiteen. Onder de oud-leerlingen van RSG Magister Alvinus was de uitval het hoogst: 26 van de 49 eerstejaars. De minste uitval vond plaats onder de eerstejaars afkomstig van CSG Bornego College: 5 van de 42 studenten. Opvallend is voorts de relatief hoge score van OSG Piter Jelles: van het grote aantal van 132 eerstejaars viel er een kleine 26 procent af.

Zoals overal elders in het land scoren ook aan de NHL Hogeschool de vrouwelijke eerstejaars veel beter dan de mannelijke. De desbetreffende cijfers luiden: van de in totaal 442 mannelijke eerstejaars vielen er 172 uit (bijna 39%); van de 445 vrouwelijke eerstejaars waren dat er 112 (ruim 25%).

⁸ Met dank aan Christiane van Hardevelt, die ons ook de gegevens van de NHL Hogeschool aanleverde.

2.3 Uitval Stenden Hogeschool

De Stenden Hogeschool is veel 'internationaler' dan de NHL Hogeschool. Opleidingen zoals het Hoger Hotelonderwijs trekken veel buitenlandse studenten. De Friese Vo-scholen leverden 344 eerstejaars aan de Stenden Hogeschool, onder wie 298 havisten (bijna 87%) en 46 Vwo'ers (ruim 13%). Tabel 6b toont dat de uitval onder deze groep tijdens de propedeuse in totaal 27,6% bedroeg, fors onder het landelijk gemiddelde. Onder meer door de kleinere absolute aantallen lopen de uitvalcijfers per school sterker uiteen dan bij de NHL Hogeschool het geval was. Het hoogste percentage lag bij het Stellingwerf College, waar 11 van de 15 havisten uitvielen, onder wie vijf eerstejaars aan de pabo in Assen die niet door de nieuwe, onverwacht strenge rekentoets kwamen. Als we deze vijf niet meetellen komt de uitval op 6 uit 10. Het Marne College kende de laagste uitval: 1 van de in totaal 18 eerstejaars uit deze school haalde de eindstreep niet. Onder de 'grote' toeleverders deden de eerstejaars uit het CSG Comenius het goed met een uitval van 14,3%. Wellicht is dit mede te danken aan de nauwe samenwerking op het gebied van Loopbaan Oriëntatie en Begeleiding (LOB) tussen CSG Comenius en de Stenden Hogeschool.

De groep van 344 Friese eerstejaars aan de Stenden Hogeschool telde 232 vrouwen en 112 mannen, van wie er respectievelijk 50 (21,6%) en 45 (40,2%) uitvielen. Opnieuw is het verschil in uitval tussen de vrouwelijke eerstejaars en hun mannelijke collega's zeer groot.

2.4 Uitval Hogeschool VHL

Uit de cijfers van de Hogeschool VHL blijkt dat er in 2013 van de 873 eerstejaars 160 afkomstig waren van de Friese Vo-scholen, van wie er bijna 34% uitviel. De groep van 160 eerstejaars telde 12 Vwo'ers (7,5%) en 148 havisten (92,5%) en bestond uit 96 mannen (60%) en 64 vrouwen (40%).

Door de kleine absolute aantallen vliegen de uitvalpercentages van de scholen alle kanten op: alle drie eerstejaars uit het RSG Simon Vestdijk haalden hun BSA, wat nul procent uitval opleverde. Driekwart – drie van de vier - van de eerstejaars uit het CSG A.M. van Schurman viel uit. Dergelijke percentages zeggen uiteraard niet zoveel. Daarom ook laten we een beschouwing over de Vwo'ers achterwege. Onder de 'grote' toeleverders valt opnieuw de hoge score van het OSG Piter Jelles op: 6 van de 23 desbetreffende eerstejaars (26,1%) haalden de eindstreep niet.

Ook hier was de uitval onder de mannelijke eerstejaars groter dan onder hun vrouwelijke collega's: 38 van de 96 mannen (39,6%) vielen af tegen 16 van de 64 vrouwen (25%).

2.5 Uitval Friese Hogescholen

In tabel 6d zijn de uitvalcijfers van de drie Leeuwarder hogescholen samengevoegd. Van de 1.391 Friese eerstejaars (650 mannen en 741 vrouwen) vielen er in de loop van het cursusjaar 433 af. Dat is 31,1%. De uitval onder de havisten (33,4%) zit ruim 3,5 procent onder het landelijk gemiddelde (zie tabel 5b) en is iets

gunstiger dan de cijfers van DUO in tabel 5a. Ten opzichte van het cohort 2012 is de Friese uitval onder havisten met 3,4% gedaald.⁹

De percentages in de totaaltabel 6d zijn gebaseerd op grotere absolute aantallen en hebben daarom een grotere zeggingskracht. Niettemin blijken de verschillen tussen de toeleverende Friese scholen groot. De minste uitval vond plaats onder de 68 eerstejaars die afkomstig waren van het CSG Bornego College: 11 daarvan vielen af (16,2%).

De directie van het RSG Magister Alvinus meldde ons dat zij laat onderzoeken – onder meer door de alumni te bevragen – waar de hoge uitval van 45,5% (35 uit 77) vandaan komt, waarom die juist bij de NHL Hogeschool zo hoog is en wat er mogelijkwijs aan kan worden gedaan. De hoge uitval – 43,1% (22 uit 51) – onder de ex-leerlingen van het Stellingwerf College zit grotendeels bij de Stenden Hogeschool: vijf eerstejaars aan de pabo in Assen slaagden niet voor de nieuwe, onverwacht strenge rekentoets (zie ook tabel 8 in het volgende hoofdstuk). Zonder die vijf komt de uitval voor het Stellingwerf College uit op 36,9% (17 van de 46).

De eerstejaars afkomstig van de ‘grote’ toeleverars – OSG Piter Jelles en CSG Comenius – presteerden tijdens de propedeuse bovengemiddeld goed.

Zoals verwacht deden de Vwo’ers het met een uitval van een kleine 11% veel beter dan de havisten. Dat is waarschijnlijk niet alleen toe te schrijven aan de hogere vooropleiding. Want wie met een vwo-diploma op zak kiest voor een hbo-opleiding heeft daar doorgaans zeer goed over nagedacht en is daarom goed gemotiveerd. Voor Vwo’ers ligt een universitaire opleiding immers meer voor de hand.

Het landelijke beeld dat vrouwelijke eerstejaars beter presteren dan mannelijke wordt door deze gegevens stevig ondersteund. Van de 741 Friezen die in 2013 in Leeuwarden gingen studeren, vielen er tijdens het eerste jaar 178 af, een uitval van slechts 24,0%. Hun mannelijke collega’s steken daar met een uitval van 39,2% (255 uit 650) een beetje bleekjes bij af. Gelukkig halen zij meestal op latere leeftijd hun achterstand weer in.

⁹ Zie voor het cohort 2012: Flim, B.J. en J. Nauta, *Propedeuserapport 2012-2013 Hbo Fryslân. Studieresultaten Friese eerstejaars Hbo-studenten* (Leeuwarden, 2014)

School	Totaal aantal 1ste jaars	Havo				% uitval	Vwo				% uitval	Totaal				% uitval
		Uitval		Doorstroom			Uitval		Doorstroom			Uitval		Doorstroom		
		Man	Vrouw	Man	Vrouw		Man	Vrouw	Man	Vrouw		Man	Vrouw	Man	Vrouw	
Chr. Gym. Beyers Naudé	2							1	1	0,0%	0	0	1	1	0,0%	
CSG A.M. van Schurman	40	5	6	15	14	27,5%					5	6	15	14	27,5%	
CSG Bogerman	60	12	8	20	17	35,1%			1	2	0,0%	12	8	21	19	33,3%
CSG Bornego College	42	3	2	17	14	13,9%			4	2	0,0%	3	2	21	16	11,9%
CSG Comenius	94	17	9	31	34	28,6%				3	0,0%	17	9	31	37	27,7%
CSG Dockingacollege	69	14	7	19	26	31,8%			1	2	0,0%	14	7	20	28	30,4%
CSG Lauwers College	34	7	9	6	10	50,0%				2	0,0%	7	9	6	12	47,1%
CSG Liudger	60	16	6	13	18	41,5%		1	3	3	14,3%	16	7	16	21	38,3%
Friesland College (Vavo)	69	10	13	10	25	39,7%		1	5	5	9,1%	10	14	15	30	34,8%
Linde College	20	4	2	5	8	31,6%			1		0,0%	4	2	6	8	30,0%
Marne College	33	6	5	6	7	45,8%	2	1	3	3	33,3%	8	6	9	10	42,4%
OSG Piter Jelles	132	21	11	32	56	26,7%	2		3	7	16,7%	23	11	35	63	25,8%
OSG Sevenwolden	71	18	9	20	17	42,2%			6	1	0,0%	18	9	26	18	38,0%
OSG Singelland	42	9	6	11	13	38,5%			1	2	0,0%	9	6	12	15	35,7%
RSG Magister Alvinus	49	17	8	11	10	54,3%		1	1	1	33,3%	17	9	12	11	53,1%
RSG Simon Vestdyk	49	6	2	16	18	19,0%	1	0	4	2	14,3%	7	2	20	20	18,4%
Stellingwerf College	21	2	5	4	8	36,8%				2	0,0%	2	5	4	10	33,3%
Totaal	887	167	108	236	295	34,1%	5	4	34	38	11,1%	172	112	270	333	32,0%

Tabel 6a: uitval van de Friese eerstejaars bij de NHL Hogeschool in 2013-2014 (Aantal studenten = 887)

School	Totaal aantal 1ste jaars	Havo					Vwo					Totaal				
		Uitval		Doorstroom		% uitval	Uitval		Doorstroom		% uitval	Uitval		Doorstroom		% uitval
		Man	Vrouw	Man	Vrouw		Man	Vrouw	Man	Vrouw		Man	Vrouw	Man	Vrouw	
Chr. Gym. Beyers Naudé	2						1		1		50,0%	1	0	1	0	50,0%
CSG A.M. van Schurman	16	2	3	1	10	31,3%						2	3	1	10	31,3%
CSG Bogerman	32	4	4	6	11	32,0%			2	5	0,0%	4	4	8	16	25,0%
CSG Bornego College	17	0	4	3	8	26,7%				2	0,0%	0	4	3	10	23,5%
CSG Comenius	28	3	1	5	17	15,4%				2	0,0%	3	1	5	19	14,3%
CSG Dockingacollege	25	3	4	2	14	30,4%				2	0,0%	3	4	2	16	28,0%
CSG Lauwers College	25	2	3	5	11	23,8%				4	0,0%	2	3	5	15	20,0%
CSG Liudger	22	1	5	2	10	33,3%			1	3	0,0%	1	5	3	13	27,3%
Friesland College (Vavo)	21	4	1	6	7	27,8%			1	2	0,0%	4	1	7	9	23,8%
Linde College	9	2		2	5	22,2%						2	0	2	5	22,2%
Marne College	18	1	0	1	10	8,3%			1	5	0,0%	1	0	2	15	5,6%
OSG Piter Jelles	51	6	6	16	18	26,1%	2		2	1	40,0%	8	6	18	19	27,5%
OSG Sevenwolden	19	5	4	0	7	56,3%		1		2		5	5	0	9	52,6%
OSG Singelland	11	3	1	2	5	36,4%						3	1	2	5	36,4%
RSG Magister Alvinus	16	2	2	1	11	25,0%						2	2	1	11	25,0%
RSG Simon Vestdyk	14	1	3	3	4	36,4%			1	2	0,0%	1	3	4	6	28,6%
Stellingwerf College	18	3	8	2	2	73,3%			1	2	0,0%	3	8	3	4	61,1%
Totaal	344	42	49	57	150	30,5%	3	1	10	32	8,7%	45	50	67	182	27,6%

Tabel 6b: uitval van de Friese eerstejaars bij de Stenden Hogeschool in 2013-2014 (Aantal studenten = 344)

School	Totaal aantal 1ste jaars	Havo					Vwo					Totaal				
		Uitval		Doorstroom		% uitval	Uitval		Doorstroom		% uitval	Uitval		Doorstroom		% uitval
		Man	Vrouw	Man	Vrouw		Man	Vrouw	Man	Vrouw		Man	Vrouw	Man	Vrouw	
Chr. Gym. Beyers Naudé	1							1		0,0%			1		0,0%	
CSG A.M. van Schurman	4	2	1	1		75,0%						2	1	1	75,0%	
CSG Bogerman	8	1	1	2	2	33,3%		1	1	0,0%		1	1	3	3	25,0%
CSG Bornego College	9	1	1	5	1	25,0%						1	1	5	2	22,2%
CSG Comenius	11	1	1	5	4	18,2%						1	1	5	4	18,2%
CSG Dockingacollege	16	4	1	4	6	33,3%				1	0,0%	4	1	4	7	31,3%
CSG Lauwers College	7	2		4	1	28,6%						2		4	1	28,6%
CSG Liudger	21	5	3	8	4	40,0%		1		0,0%		5	3	9	4	38,1%
Friesland College (Vavo)	8	3	1		3	57,1%	1			100,0%		4	1		3	62,5%
Linde College	3	1		1	1	33,3%						1		1	1	33,3%
Marne College	7	2	1	2	1	50,0%				1	0,0%	2	1	2	2	42,9%
OSG Piter Jelles	23	4	2	8	7	28,6%		1	1	0,0%		4	2	9	8	26,1%
OSG Sevenwolden	7	2	2	1	2	57,1%						2	2	1	2	57,1%
OSG Singelland	8	1	1	3	3	25,0%						1	1	3	3	25,0%
RSG Magister Alvinus	12	4		2	4	40,0%		1	1	50,0%		4	1	3	4	41,7%
RSG Simon Vestdyk	3			1	2	0,0%								1	2	0,0%
Stellingwerf College	12	4		6	2	33,3%						4		6	2	33,3%
Totaal	160	37	15	53	43	35,1%	1	1	5	5	16,7%	38	16	58	48	33,8%

Tabel 6c: uitval van de Friese eerstejaars bij de Hogeschool VHL in 2013-2014 (Aantal studenten = 160)

School	Totaal aantal 1ste jaars	Havo					Vwo					Totaal				
		Uitval		Doorstroom		% uitval	Uitval		Doorstroom		% uitval	Uitval		Doorstroom		% uitval
		Man	Vrouw	Man	Vrouw		Man	Vrouw	Man	Vrouw		Man	Vrouw	Man	Vrouw	
Chr. Gym. Beyers Naudé	5						1		3	1	20,0%	1		3	1	20,0%
CSG A.M. van Schurman	60	9	10	17	24	31,7%						9	10	17	24	31,7%
CSG Bogerman	100	17	13	28	30	34,1%			4	8	0,0%	17	13	32	38	30,0%
CSG Bornego College	68	4	7	25	23	18,6%			4	5	0,0%	4	7	29	28	16,2%
CSG Comenius	133	21	11	41	55	25,0%				5	0,0%	21	11	41	60	24,1%
CSG Dockingacollege	110	21	12	25	46	31,7%			1	5	0,0%	21	12	26	51	30,0%
CSG Lauwers College	66	11	12	15	22	38,3%				6	0,0%	11	12	15	28	34,8%
CSG Liudger	103	22	14	23	32	39,6%		1	5	6	8,3%	22	15	28	38	35,9%
Friesland College (Vavo)	98	17	15	16	35	38,6%	1	1	6	7	13,3%	18	16	22	42	34,7%
Linde College	32	7	2	8	14	29,0%			1		0,0%	7	2	9	14	28,1%
Marne College	58	9	6	9	18	35,7%	2	1	4	9	18,8%	11	7	13	27	31,0%
OSG Piter Jelles	206	31	19	56	81	26,7%	4		6	9	21,1%	35	19	62	90	26,2%
OSG Sevenwolden	97	25	15	21	26	46,0%		1	6	3	10%	25	16	27	29	42,3%
OSG Singelland	61	13	8	16	21	36,2%			1	2	0,0%	13	8	17	23	34,4%
RSG Magister Alvinus	77	23	10	14	25	45,8%		2	2	1	40,0%	23	12	16	26	45,5%
RSG Simon Vestdyk	66	7	5	20	24	21,4%	1		5	4	10%	8	5	25	28	19,7%
Stellingwerf College	51	9	13	12	12	47,8%			1	4	0,0%	9	13	13	16	43,1%
Totaal	1.391	246	172	346	488	33,4%	9	6	49	75	10,8%	255	178	395	563	31,1%

Tabel 6d: uitval onder de Friese eerstejaars aan de Leeuwarder hogescholen in 2013-2014 (Aantal studenten = 1.391)

3. Prestatie per Hbo-sector en Hbo-opleiding

Lange tijd was het imago van de opleidingen die toegankelijk waren met een havo CM-profiel niet al te best. Je kon beter 'iets met techniek' doen en je moest vooral niet beginnen aan een opleiding in het onderwijs of in 'de communicatie', want daar strandden grote aantallen eerstejaars en bovendien verdiende je er uiteindelijk geen droge boterham mee. Over die laatste klacht hebben wij geen gegevens, over de eerste wel. Onze vraag bij dit hoofdstuk luidt dan ook: welke verschillen zijn er aan te merken in de uitvalcijfers bij de hbo-sectoren en de daarbij behorende hbo-opleidingen? Op sectorniveau is een uitsplitsing per toeleverende Vo-school mogelijk, zoals tabel 7 laat zien. Op opleidingsniveau laten we de Vo-scholen buiten beschouwing, omdat anders de absolute aantallen te klein worden. De desbetreffende resultaten staan in tabel 8.

3.1 Uitval per Hbo-sector

Tabel 7 toont hoe het de 1.391 Friese havisten en Vwo'ers verging in de zes Hbo-sectoren Economie, Gedrag en Maatschappij, Gezondheidszorg, Groen en Agrarisch, Onderwijs en Techniek. We zien dat de totalen per sector niet erg ver uit elkaar liggen. De uitval in de veruit grootste sector – economie – ligt nagenoeg op het gemiddelde van 31,1% (zie tabel 6d). Ook de op één na grootste sector – techniek – laat een gemiddelde uitval zien. In de sector Gedrag en Maatschappij – toch lange tijd het zwarte schaap van de familie – alsook bij Gezondheidszorg en Groen en Agrarisch is de uitval het laagst. Bij onderwijs is de uitval het hoogst (36%), maar het verschil met de overige sectoren is te klein om enorme extra bezorgdheid te rechtvaardigen.

De uitvalpercentages per Vo-school lopen soms behoorlijk uiteen. Gezien de kleine absolute aantallen zijn de verschillen indicatief en laten we conclusies over aan de lezer.

3.2 Uitval per Hbo-opleiding

Welke opleiding in Leeuwarden biedt aan Friese schoolverlaters de meeste kans op succes in het eerste jaar? Deze vraag is niet afdoende te beantwoorden, omdat de groep van 1.391 eerstejaars moet worden uitgesplitst over 74 verschillende opleidingen. Tabel 8 pretendeert dan ook hooguit een indicatie te geven van de kans van slagen. Bezien we deze tabel in het licht van het hierboven geschetste slechte imago, dan valt op dat de angst voor hoge uitval bij communicatie (zie sector economie) inmiddels tot het verleden moet behoren en baart de uitval bij biotechnologie (sector techniek) wellicht meer zorgen: 33 van de 76 Friese eerstejaars (43%) haalden daar de eindstreep niet.

Elke sector kent opleidingen met hoge en opleidingen met lage uitvalcijfers. Een havodiploma met een NT- of NG-profiel biedt daarom vrijwel gelijke succesansen in het eerste jaar als een havodiploma met een CM- of EM-profiel. Ook lijkt het erop dat opleidingen met een helder beroepsbeeld (zoals chemie of dier- en veehouderij) in doorsnee een lagere uitval kennen dan gemiddeld, maar erg sterk is dit verband niet. Verdere conclusies laten we aan de lezer over.

School	Hbo-sectoren																	
	Economie			Gedrag en Maatschappij			Gezondheidszorg			Groen en Agrarisch			Onderwijs			Techniek		
	Uitval	2de jaar	% uitval	Uitval	2de jaar	% uitval	Uitval	2de jaar	% uitval	Uitval	2de jaar	% uitval	Uitval	2de jaar	% uitval	Uitval	2de jaar	% uitval
Chr. Gym. B. Naudé		1	0%	1	1	50%					1	0%		1	0%			
CSG A.M. v. Schurman	4	24	14%	2	6	25%	1	4	20%	1		100%	5	5	50%	6	2	75%
CSG Bogerman	17	25	40%	2	12	14%	1	3	25%	1	4	20%	4	9	31%	5	17	23%
CSG Bornego College	2	13	13%	1	8	11%	1	4	20%	2	4	33%	4	8	33%	1	20	5%
CSG Comenius	16	26	38%	1	12	8%	5	13	28%	1	4	20%	5	18	22%	4	28	13%
CSG Dockingacollege	8	26	24%	4	16	20%	2	4	33%	2	8	20%	7	10	41%	10	13	43%
CSG Lauwers College	6	13	32%	5	9	36%	3	4	43%	1	4	20%	5	8	38%	3	5	38%
CSG Liudger	12	13	48%	7	10	41%		4	0%	3	8	27%	3	11	21%	12	20	38%
Friesland College	15	25	38%	5	14	26%	2	6	25%	1	3	25%	3	11	21%	8	5	62%
Linde College	4	13	24%	2	2	50%		1	0%	1	1	50%				2	6	25%
Marne College	7	13	35%	1	5	17%	2	1	67%	2	4	33%	3	9	25%	3	8	27%
OSG Piter Jelles	15	61	20%	10	15	40%	4	18	18%	3	8	27%	9	14	39%	13	36	27%
OSG Sevenwolden	15	27	36%	5	9	36%	2	4	33%	2	3	40%	8	6	57%	9	7	56%
OSG Singelland	5	14	26%	1	5	17%	1		100%	1	4	20%	5	9	36%	8	8	50%
RSG Magister Alvinus	12	14	46%	3	5	38%	3	3	50%	3	5	38%	4	3	57%	10	12	45%
RSG Simon Vestdyk	8	26	24%	2	9	18%	1	4	20%					1	0%	2	13	13%
Stellingwerf College	6	9	40%	4	6	40%	1		100%	3	6	33%	7	3	70%	1	5	17%
Totaal	152	343	31%	56	144	28%	29	73	28%	27	67	29%	72	126	36%	97	205	32%

Tabel 7: uitval in de pedepouse van de drie Leeuwarder hogescholen per Vo-school per Hbo-sector, 2013-2014

Sector	Opleiding	Uitval	2de jaar	% uitval
Economie	Accountancy	7	16	30%
	Bedrijfseconomie	20	19	51%
	Bedrijfskunde MER	11	29	28%
	Bestuurskunde/Overheidsmanagement	6	7	46%
	Business IT & Management	4	3	57%
	Commerciële Economie	13	29	31%
	Communicatie	7	38	16%
	European Studies	8	14	36%
	Financial Services Management	3	7	30%
	HBO Rechten	10	18	36%
	HM Internationaal TO	1	1	50%
	Hoger Hotelonderwijs	9	43	17%
	Integrale Veiligheid	9	27	25%
	International Business and Languages	6	10	38%
	International Business & Management Studies	6	13	32%
	Media & Entertainment Management	6	24	20%
	Small Business & Retail Management	15	20	43%
	Toegepaste Bedrijfskunde	2	3	40%
	Tourism Management	4	11	27%
Vrijtijdsmanagement	5	11	31%	
Gedrag en Maatschappij	Creatieve Therapie		4	0%
	Culturele en Maatschappelijke Vorming		6	0%
	Human Resource Management	7	22	24%
	Maatschappelijk Werk en Dienstverlening	16	38	30%
	Pedagogiek	11	24	31%
Gezondheidszorg	Sociaal Pedagogische Hulpverlening	22	50	31%
	Verpleegkundige	29	73	28%
Groen en Agrarisch	Bedrijfskunde en agribusiness	3	8	27%
	Dier- en veehouderij	2	12	14%
	Diermanagement	9	12	43%
	Kust- en zeemanagement	5	2	71%
	Management van de Leefomgeving	4	3	57%
	Melkveehouderij	1		100%
	Milieukunde	1	9	10%
	Tuinbouw en akkerbouw		1	0%
Voedingsmiddelen-technologie	2	20	9%	

Sector	Opleiding	Uitval	2de jaar	% uitval
Onderwijs	Aardrijkskunde 2e graad	2	1	67%
	Biologie 2e graad		1	0%
	Docent Beeldende Kunst en Vormgeving	1	4	20%
	Docent Theater	1	5	17%
	Duits 2e graad		1	0%
	Engels 2e graad	14	10	58%
	Frans 2e graad	2	1	67%
	Geschiedenis 2e graad	12	18	40%
	Gezondheidszorg en Welzijn 2e graad		1	0%
	Leraar Basisonderwijs	10	18	36%
	Maatschappijleer 2e graad	1	1	50%
	Natuurkunde 2e graad	1	3	25%
	Nederlands 2e graad	1	3	25%
	OLB (Pabo) Assen	5	1	83%
	OLB (Pabo) Friesland	12	40	23%
	OLB (Pabo) Groningen	4	4	50%
	OLB (Pabo) Groningen Academisch		8	0%
	OLB (Pabo) Meppel		1	0%
	OLB (Pabo) Meppel Internationaal	1	2	33%
Scheikunde 2e graad	4		100%	
Wiskunde 2e graad	1	3	25%	
Techniek	Bedrijfswiskunde		7	0%
	Biologisch en Medisch Laboratoriumonderzoek	4	10	29%
	Biotechnologie	33	43	43%
	Bouwkunde	2	12	14%
	Chemie	1	7	13%
	Chemische Technologie	4	11	27%
	Civiele Techniek	3	5	38%
	Communication and Multimedia Design	13	33	28%
	Elektrotechniek	10	5	67%
	Informatica	11	17	39%
	Maritiem Officier	1	10	9%
	Maritieme Techniek		1	0%
	Mobiliteit	1	2	33%
	Ocean Technology	1	4	20%
	Scheepsbouwkunde	2	1	67%
Technische Bedrijfskunde	3	10	23%	
Werktuigbouwkunde	8	27	23%	

Tabel 8: Uitval per Hbo-opleiding, 2013-2014

4. Zicht op succesfactoren voor en in de propedeuse

Auteurs: - Theo Bakker (Strategische Beleidsadviseur VU en Deloitte Consulting Associate, t.c.bakker@vu.nl)
- Harm Erbé (Manager Onderwijs Deloitte Consulting, herbe@deloitte.nl)

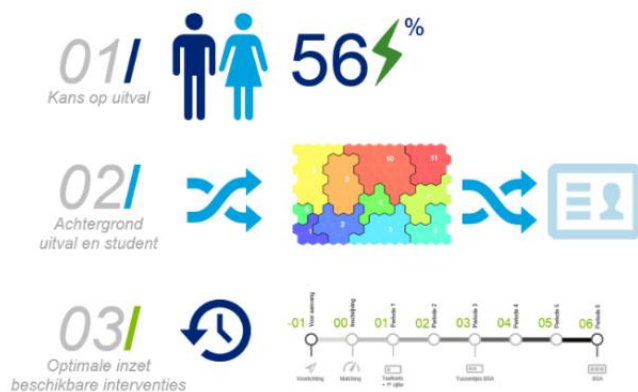
De schat aan data die het *Aansluitingsnetwerk Vo-Ho Fryslân* heeft verzameld, geeft rijke inzichten in de instroom en doorstroom in Fryslân; dit rapport is hier opnieuw getuige van. Met nieuwe analysemethoden en visualisaties van data kunnen we dezelfde gegevens nog beter begrijpen. Zo is een nieuw vakgebied ontstaan onder de naam *Student Analytics*. Deze nieuwe inzichten helpen om zicht te krijgen op succesfactoren voor en in de propedeuse, en studievertraging en uitval verder te verminderen.

4.1 'Voetafdrukken' vertellen veel

De afgelopen jaren hebben alle onderwijsinstellingen in Nederland enorm geïnvesteerd in hun onderwijslogistiek. Om de toevloed aan studenten het hoofd te bieden zijn vrijwel alle processen in de studieloopbaan van de student gedigitaliseerd. Van voorlichting, aanmelding, matching en inschrijving tot vakken, tentamens, stages en het behalen van een diploma. In de slipstream hiervan kunnen we tal van digitale 'voetafdrukken' vinden die ons iets vertellen over het studieverloop van studenten. Wie haalde een diploma met vlag en wimpel, wie viel voortijdig uit? Zijn er sporen die in samenhang meer vertellen dan los van elkaar? En hoe kunnen we die gebruiken om voorlichting en studiebegeleiding optimaal te organiseren?

De Vrije Universiteit Amsterdam (VU) heeft zich precies deze vragen gesteld. Al een aantal jaar werkt de VU aan de digitalisering van onderwijsinformatie. Via een persoonlijke portal krijgen studenten integraal inzicht in hun studie en kunnen ze voor hen relevante informatie vinden en diverse zaken zelf regelen. Deze voorzieningen voor studenten en docenten worden momenteel verder uitgebreid, terwijl er flinke druk staat op het verbeteren van studierendementen en er minder ondersteuning is. Hoe kon de VU het beste de voorlichting en begeleiding inrichten en tegelijkertijd de kosten hiervan op niveau houden? Met deze vraag is Deloitte Consulting aan de slag gegaan in een Student Analytics-onderzoek.

4.2 Studentbehoefte centraal in voorlichting en begeleiding



Het idee is eenvoudig: om dienstverlening aan studenten te laten slagen en betaalbaar te houden, moet de échte behoefte van de student centraal staan in voorlichting en begeleiding van studenten. Student Analytics haalt deze inzichten uit de digitale sporen van het onderwijs.

Zo'n onderzoek verloopt als volgt. Uit bestaand onderzoek en vakliteratuur inventariseren we bekende factoren die een rol kunnen spelen bij uitval of studiesucces. Die leggen we naast de ambities en visie op studiesucces van de instelling en de beschikbare gegevensbronnen (zoals CRM-systemen, Studielink, of een Student Informatie Systeem). We verzamelen deze gegevens en controleren ze op kwaliteit. Vervolgens

verrijken we ze met openbare data, zoals gegevens vanuit CBS en DUO. Uit al deze (soms miljoenen) gegevens bouwen we een grote analyse-set op. Op de analyse-set voeren we verschillende soorten geavanceerde statistische analyses uit, zoals *predictive analytics* en visuele segmentatietechnieken.

4.3 Succes voorspellen en ernaar handelen

In de eerste plaats ontwikkelen we een regressiemodel, dat op basis van een combinatie van de sterkste indicatoren, voor veel studenten betrouwbaar kan voorspellen hoe hoog de kans is op uitval of een diploma binnen vier jaar. Dit model bouwen we op via historische gegevens. Al vrij snel komen zo de eerste inzichten over studiesucces boven tafel.

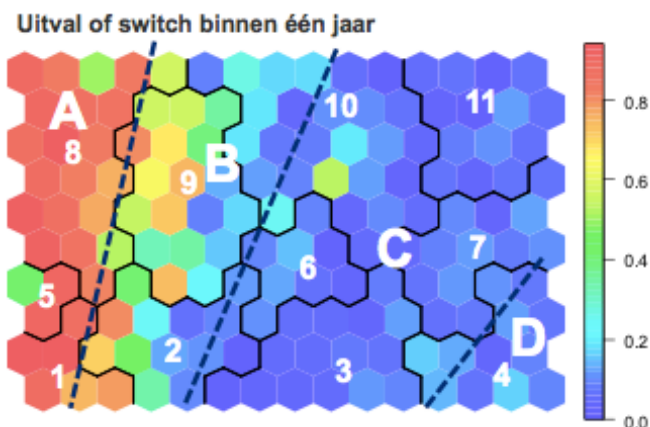
Binnen de VU bleken dit de volgende factoren te zijn: het geslacht van de student, het gemiddeld eindexamencijfer in het voortgezet onderwijs, deelname aan voorlichting (voor of na aanvang van de studie), het moment van aanmelding¹⁰ en de leeftijd bij aanmelding, de faculteit behorend bij de gekozen opleiding, de resultaten uit het eerste jaar (taaltoets, 1^e tentamencijfer, overige cijfers) en het BSA (definitief).



De combinatie van factoren zal per onderwijsinstelling verschillen. Binnen de VU bleken succesvolle studenten vaker meisjes te zijn, zich veelal beter te oriënteren, jonger te zijn bij start van de studie en zich eerder aan te melden, hogere cijfers te hebben bij het eindexamen en vanaf het begin van de studie ook beter te studeren; ze scoorden beter op de taaltoets en haalden een hoger cijfer bij het eerste tentamen.

4.4 Proactief en gericht

Tot slot verdiepen we met geavanceerde segmentatietechnieken ons inzicht in de verschillende redenen voor uitval. Op basis van gemeenschappelijk kenmerken helpt dit het beeld van de student verder te verduidelijken



en zicht te krijgen op de omvang van verschillende soorten uitval. Bij de VU bleek een verschil te bestaan tussen studenten die een verkeerde studiekeuze hebben gemaakt (groep A) en studenten die nog zoeken naar de juiste studiestijl en academische vaardigheden (B).

Deze aanpak en mix van inzichten maakt proactieve, gerichte voorlichting en studiebegeleiding mogelijk. Zo helpt Student Analytics uitval en studieovertraging van studenten te minimaliseren, kosten voor voorlichting en begeleiding te verlagen en de

kwaliteit van onderwijs en dienstverlening te verhogen.

¹⁰ Het aantal dagen tussen aanmelding en de start van de studie.

Conclusies

Hieronder zetten we de uitkomsten van dit rapport op een rij:

Terwijl het gezamenlijke aantal eerstejaars aan de NHL Hogeschool, Stenden Hogeschool en Hogeschool VHL tussen 2006 en 2013 met 600 studenten toenam, leverden de Friese Vo-scholen in dezelfde periode relatief steeds minder eerstejaars aan de drie Leeuwarder hogescholen. Anders gezegd: de Leeuwarder hogescholen trekken relatief steeds meer studenten van buiten de provincie Fryslân.

De meeste Friese schoolverlaters havo/vwo uit het cohort 2013 gingen in Groningen studeren, waarbij zij (aanvankelijk) meestal thuis bleven wonen. Dat laatste dunkt ons niet vreemd, omdat veel havisten met een diploma pas zeventien jaar oud zijn. De 'trek naar Groningen' maakt het noodzakelijk om in het volgende propedeuserapport ook de gegevens van de Hanzehogeschool en de Rijksuniversiteit Groningen te verwerken.

Volgens de cijfers van DUO/OC&W bedroeg de uitval onder Friese havisten in het cohort 2013 in de Leeuwarder propedeuses ca. 35%. Dat is twee procent onder het landelijk gemiddelde. In het cohort 2012 was dat verschil nog vijf procent. De gegevens van de drie Friese hogescholen wijzen op een uitval onder Friese havisten van 33,4%. Dat is drie-en-een-half procent onder het landelijk gemiddelde. Met de vwo'ers erbij komt de Friese uitval uit op 31,1%. Wij vinden dat nog steeds te hoog. Scholen en hogescholen moeten zich daarom blijven inspannen om dat percentage naar beneden te krijgen.

De uitvalcijfers per Vo-school vertonen tamelijk grote verschillen. Voor de meeste uitschieters is een redelijke verklaring voorhanden. Wij gaan ervan uit dat elke de school zich op de eigen uitvalcijfers zal beraden.

De uitval per sector vertoont veel kleinere verschillen. Anders gezegd: de kans op uitval is in iedere sector ongeveer even groot. Elke sector kent opleidingen met hoge en lage uitvalcijfers. Door de kleine absolute aantallen die het resultaat zijn van een uitsplitsing over 74 opleidingen, mag aan de bijbehorende uitvalpercentages niet al te veel waarde worden gehecht.

De uitval onder de vrouwelijke eerstejaars (24%) verschilde aanmerkelijk van die van de mannen (39%). Dit grote verschil bevestigt het landelijke beeld. Ook de onderzoekers Theo Bakker en Harm Erbé noemen het geslacht als voornaamste succesfactor (zie hoofdstuk 4). Gelukkig halen de meeste mannen op latere leeftijd hun achterstand weer in

Bijlage: begrippen en afkortingen

Aantal studenten Vo-school: het aantal havisten en Vwo'ers van een Vo-school dat in het onderzoekjaar instroomde bij de Stenden Hogeschool, NHL Hogeschool of Hogeschool Van Hall Larenstein (VHL).

Aantal studenten Fryslân: alle havisten en Vwo'ers die vanuit de Friese Vo-scholen in het onderzoekjaar instroomden bij de drie Friese hogescholen.

Cohort: een lichter eerstejaars studenten. Een student kan maar in één cohort (het eerste) voorkomen. Studenten die na het eerste jaar van opleiding veranderen, worden in een volgend cohort dus niet opnieuw meegeteld.

Doorstromers: studenten uit het cohort 2013 die hun oorspronkelijke studie vervolgen in het tweede jaar.¹¹

Havist: Hbo-student met vooropleiding Havo

Instromers: eerstejaars studenten uit het cohort 2013

Vwo'er: Hbo-student met vooropleiding Vwo

Uitvallers: studenten uit het cohort 2013 die in of aan het eind van het eerste jaar stoppen met hun oorspronkelijke studie.

Afkortingen:

BRIN	Basisregistratie instellingen
BSA	Bindend Studie Advies (afgegeven als een eerstejaars student minder dan 45 EC's behaalt)
CM	Cultuur en Maatschappij (profiel)
DUO	Dienst Uitvoering Onderwijs
EC	European Credit (studiepoint). 1 EC = 28 uur studie-inspanning
EM	Economie en Maatschappij (profiel)
Havo	Hoger algemeen voortgezet onderwijs
Hbo	Hoger beroepsonderwijs
Ho	Hoger onderwijs
ISAT	Code waarmee een opleiding in het Ho wordt aangeduid
LOB	Loopbaan Oriëntatie en Begeleiding
Mbo	Middelbaar beroepsonderwijs
NG	Natuur en Gezondheid (profiel)
NT	Natuur en Techniek (profiel)
NHL	NHL Hogeschool
OC&W	(Ministerie van) Onderwijs, Cultuur en Wetenschap
Stenden	Stenden Hogeschool
Vavo	Voortgezet algemeen volwassenen onderwijs
VHL	Hogeschool Van Hall Larenstein
Vo	Voortgezet onderwijs
Vwo	Vorbereidend wetenschappelijk onderwijs

¹¹ Hierbij geldt één uitzondering: een Hbo-student die zich na het behalen van zijn propedeuse inschrijft bij een vergelijkbare opleiding aan een universiteit wordt tot de doorstromers gerekend.