

Propedeuserapport 2012-2013

Hbo Fryslân



Studieresultaten Friese eerstejaars Hbo-studenten.

Aansluiting
VO & HO Fryslân

Bert Jan Flim en Jelle Nauta

Coördinatoren Aansluitingsnetwerk Vo-Ho Fryslân

September 2014

Inhoud

Voorwoord	3
Begrippen en afkortingen.....	4
1. Vergelijking propedeuseresultaten Fryslân en Nederland.....	5
1.1 Instroom in Leeuwarden	5
1.2 Vervolgopleiding Friese havisten en Vwo-ers	6
1.3 Doorstroom	7
2. Prestatie per hogeschool.....	9
2.1 Uitval Stenden Hogeschool	9
2.2 Uitval NHL Hogeschool	10
2.3 Totaal (Stenden + NHL).....	11
3. Succesfactoren in de propedeuse	12
3.1 One Size Fits All?.....	12
3.2 Voorbereiding cohort 2012-2013.....	12
Conclusie	19

Voorwoord

Voor het twaalfde achtereenvolgende jaar deed het Aansluitingsnetwerk Vo-Ho Fryslân onderzoek naar de prestaties van de eerstejaars studenten aan NHL Hogeschool, Stenden Hogeschool en Hogeschool VHL¹ in Leeuwarden. De gegevens in dit rapport hebben betrekking op het cursusjaar 2012-2013 en zijn afkomstig van de drie hogescholen, DUO en Hbo-aansluitingsmonitor. Op details wijken deze gegevens van elkaar af, maar niet zodanig dat het tot tegenstrijdige conclusies leidt.

Het algemene beeld dat eruit oprijst is consistent met dat van de voorgaande jaren: de uit Fryslân afkomstige eerstejaars presteren boven het landelijk gemiddelde. Al te grote tevredenheid is echter niet op zijn plaats, want nog steeds valt een derde van de eerstejaars in Leeuwarden uit.

Nieuw in dit rapport is een vergelijking tussen de Friese scholen in tevredenheid van studenten over de aansluiting, zowel op gebied van voorbereiding op de studiekeuze als op gebied van vaardigheden.

Het Aansluitingsnetwerk zet de uitkomsten van dit rapport in om te komen tot effectieve maatregelen die het studiesucces van studenten kunnen bevorderen.

De volgende mensen danken wij hartelijk voor de gegevens die zij aandroegen voor dit rapport:

Ritske Tjallingii (Hogeschool Stenden), Ellen Muizelaar (NHL), Christiane van Hardeveld (NHL), Dennis van Gessel (ministerie OCW), Ronald Koerban (DUO) en John Niemeijer (DUO).

¹ Van de Hogeschool VHL zijn alleen gegevens beschikbaar voor het eerste hoofdstuk van dit rapport.

Begrippen en afkortingen

Aantal studenten Vo-school: het aantal havisten en Vwo-ers van een Vo-school dat in het onderzoekjaar instroomde bij de Stenden Hogeschool, NHL Hogeschool of Hogeschool Van Hall Larenstein (VHL).

Aantal studenten Fryslân: alle havisten en Vwo-ers van de Friese Vo-scholen die in het onderzoekjaar instroomden bij de drie Friese hogescholen.

Cohort: een lichter eerstejaars studenten. Een student kan maar in één cohort (het eerste) voorkomen. Studenten die na het eerste jaar van opleiding veranderen, worden in een volgend cohort dus niet opnieuw meegeteld.

Havist: Hbo-student met vooropleiding Havo

Uitvallers: studenten die in of aan het eind van het eerste jaar stoppen met hun oorspronkelijke studie.

0%: alle ingeschreven studenten bleven bij deze opleiding studeren.

Afkortingen

BRIN	Basisregistratie instellingen
CM	Cultuur en Maatschappij (profiel)
CFI/IP	Centrale Financiën Instellingen/Informatieproducten
EC	European Credit (studiepunt). 1 EC = 28 uur studie-inspanning
EM	Economie en Maatschappij (profiel)
Havo	hoger algemeen voortgezet onderwijs
Hbo	hoger beroepsonderwijs
Ho	hoger onderwijs
ISAT	code waarmee een opleiding in het Ho wordt aangeduid
Mbo	middelbaar beroepsonderwijs
NG	Natuur en Gezondheid (profiel)
NT	Natuur en Techniek (profiel)
NHL	NHL Hogeschool
Stenden	Stenden Hogeschool
Vavo	Voortgezet algemeen volwassenen onderwijs
VHL	Hogeschool Van Hall Larenstein
Vo	voortgezet onderwijs
Vwo	voorbereidend wetenschappelijk onderwijs

1. Vergelijking propedeuseresultaten Fryslân en Nederland

Hoe doen eerstejaars studenten die afkomstig zijn van Friese Vo-scholen het in vergelijking met het landelijk gemiddelde? Opnieuw verschafte DUO (CF/IP) ons de gegevens om deze vraag te beantwoorden. Om inzicht te geven in (de betrouwbaarheid van) dit bronnenmateriaal moeten de volgende vragen worden beantwoord:

1. Wat was het aantal en de herkomst van de eerstejaars studenten die de afgelopen jaren begonnen aan een opleiding aan een reguliere² Nederlandse Hbo-instelling?
2. Hoeveel havisten begonnen in Leeuwarden in die jaren aan een Hbo-opleiding?
3. Welk deel was daarvan afkomstig van een Friese Vo-school?

1.1 Instroom in Leeuwarden

De drie Hbo-instellingen in Fryslân trekken jaarlijks een bescheiden, maar licht stijgend aantal studenten. Tabel 1 geeft de verhoudingen weer.

Jaar	Nederland	Fryslân	Percentage
2006	112.535	5.380	4,78%
2007	113.280	5.653	4,99%
2008	127.470	5.942	4,66%
2009	133.895	6.477	4,84%
2010	128.374	6.503	5,07%
2011 ³	127.866	9.631	7,53%
2012	136.886	7.979	5,83%

Tabel 1: jaarlijkse instroom in de Nederlandse en Friese Hogescholen

Het gaat goed met de instroom van de Leeuwarder hogescholen, zowel in absolute als in relatieve zin is sprake van een groeiende populatie studenten. Die groei is niet te verklaren uit de Friese instroom.

Tabel 2 laat zien dat slechts ongeveer 13 -14 % komt van Friese Vo-scholen.

Eveneens ongeveer dertien procent van de instroom komt van Vo-scholen van buiten Fryslân. Zo'n twintig procent stroomt in vanuit het Mbo en ongeveer vijftien procent is eerder aan een andere Hbo- of Wo-opleiding begonnen. Tenslotte blijft over een verrassend grote groep onbekend van 38%. Hieronder vallen alle buitenlandse studenten, de deeltijdstudenten en andere zij-instromers.

² Speciale onderwijsinstellingen, zoals de Leidse Onderwijs Instellingen (LOI), laten we buiten beschouwing.

³ Het hoge aantal instromers in 2011 in Fryslân berust wellicht op een fout in de gegevens van DUO/CFI. Wij kunnen dit helaas niet nagaan. Zie ook tabel 2 en noot 6.

Herkomst \ Cohort	2006	2007	2008	2009	2010	2011	2012
Havo Fryslân	13,9%	14,1%	12,0%	12,4%	13,4%	9,9%	11,6%
Vwo Fryslân	1,9%	1,5%	1,5%	1,4%	1,8%	1,1%	1,2%
Havo elders	10,1%	9,8%	11,0%	9,4%	8,6%	8,3%	12,3%
Vwo elders	2,7%	2,4%	2,5%	2,2%	1,8%	1,4%	1,8%
Vavo ⁴	1,5%	0,7%	0,8%	1,1%	0,8%	0,9%	1,4%
Mbo ⁵	26,2%	24,9%	21,1%	20,0%	20,2%	14,7%	19,4%
Hbo ⁶	11,3%	12,2%	13,0%	14,9%	12,8%	33,1%	12,2%
Wo	1,9%	1,8%	2,0%	2,1%	1,9%	1,6%	2,4%
Onbekend	30,6%	32,5%	36,0%	36,6%	38,7%	29,0%	37,8%
Aantal eerstejaars	5.380	5.653	5.942	6.477	6.503	9.631	7.979

Tabel 2: herkomst eerstejaars Hbo-studenten in Leeuwarden

1.2 Vervolgopleiding Friese havisten en Vwo-ers

Volgens gegevens van het Ministerie van OC&W startten in totaal 1.874 eerstejaars, afkomstig van Friese Vo-scholen, in september 2012 met een vervolgopleiding aan een Nederlandse Ho-instelling. Tabel 3 laat zien in hoeverre zij in Fryslân bleven.

Vooropleiding	Soort Ho	Binnen Fryslân			Buiten Fryslân	Totaal Fryslân	Totaal
		Hogeschool VHL	NHL Hogeschool	Stenden Hogeschool			
Havo	Hbo	2,7%	28,9%	7,5%	24,9%	39,1%	64,0%
Vwo	Hbo	0,5%	2,0%	1,1%	3,7%	3,6%	7,2%
Vwo	Wo				28,8%		28,8%
Totaal		3,1%	31,0%	8,5%	57,4%	42,6%	100,0%

Tabel 3: doorstroom Friese Vo-scholen naar hoger onderwijs 2012-2013

We zien dat een ruime meerderheid van de Friese havisten koos voor een vervolgopleiding binnen de eigen provincie. Ongeveer een vijfde van de Friese Vwo-ers koos voor een Hbo-opleiding, van wie ongeveer de helft in Fryslân bleef. Aangezien in Fryslân geen universiteit is, was vier vijfde deel van de Friese Vwo-ers aangewezen op een vervolgopleiding buiten de eigen provincie. Vooral daardoor is het totaal aantal 'emigranten' groter dan de 'thuisblijvers' (57 om 43 procent).

⁴ Het betreft hier Vavo-scholen buiten de provincie Fryslân.

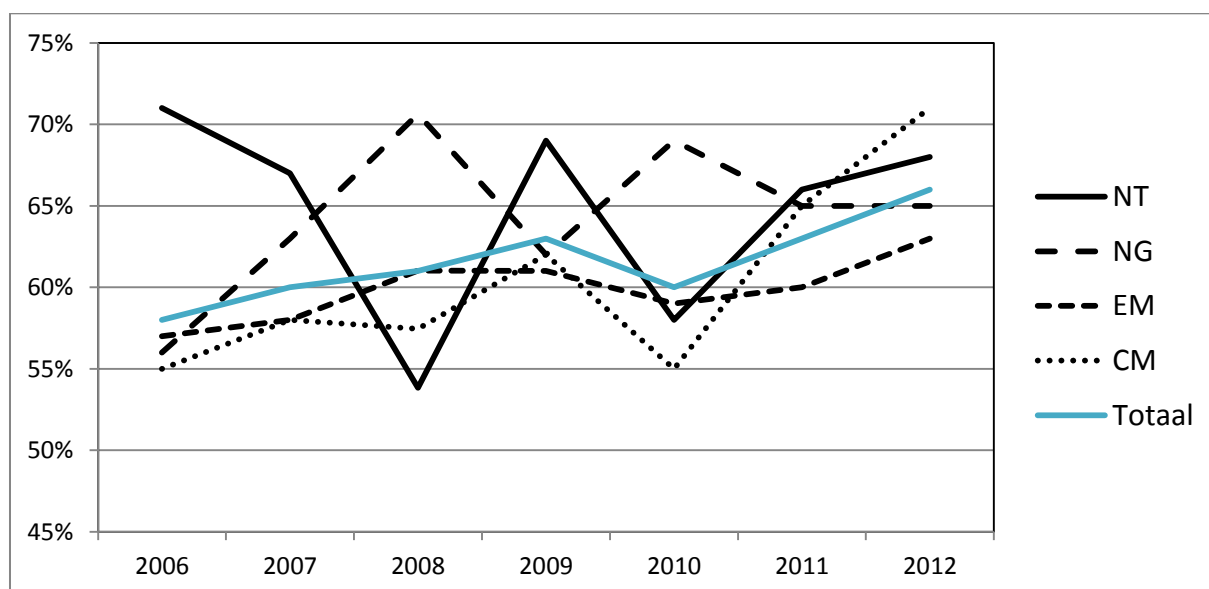
⁵ Hoogstwaarschijnlijk zijn de Vavo-leerlingen van het Friesland College hierin meegeteld.

⁶ De disproportioneel hoge instroom vanuit het Hbo in 2011 is opvallend. Wellicht zit hier een fout in de gegevens die zorgt voor het hoge totaal instromers (9.631, zie ook tabel 1 en noot 3).

De rest van dit hoofdstuk is gewijd aan de groep havisten uit Fryslân. Hun aandeel schommelt vanaf 2006 rond de twaalf procent. Overigens hadden we ook graag de Friese Vwo-ers meegeteld – ook zij komen immers van een Friese Vo-school – maar helaas ontbreken nadere gegevens. Intuïtief geldt echter dat de Vwo-ers het waarschijnlijk gemiddeld iets beter deden tijdens de propedeuse dan de havisten, omdat zij meer kennis meenamen naar hun vervolgopleiding.

1.3 Doorstroom

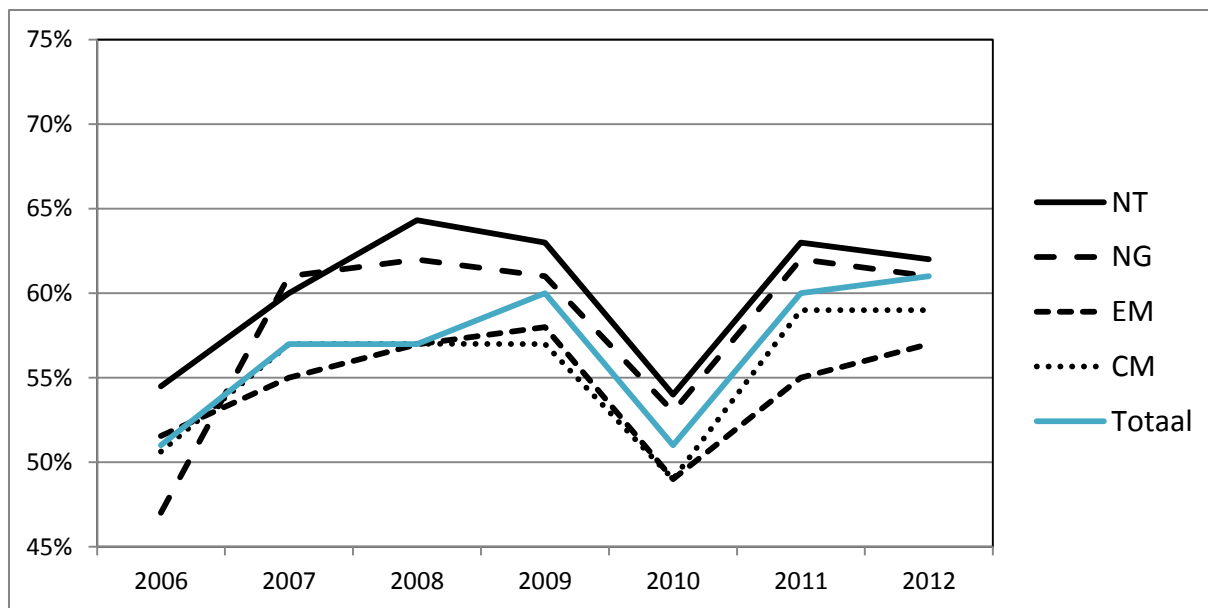
Volgens de gegevens van CFI/IP⁷ steeg het aantal Friese havisten dat begon aan een Hbo-opleiding in Leeuwarden van 724 in het jaar 2006 naar 957 in 2012. Hoeveel van hen stroomden door naar het tweede jaar? En hoe verhoudt zich dat met de prestaties van hun medestudenten in de rest van het land? Zijn er verschillen in prestaties tussen de profielen? Tabellen 4a en 4b met bijbehorende grafieken geven daar antwoord op.



Profiel \ Cohort	2006	2007	2008	2009	2010	2011	2012
NT	71%	67%	54%	69%	58%	66%	68%
NG	56%	63%	71%	62%	69%	65%	65%
EM	57%	58%	61%	61%	59%	60%	63%
CM	55%	58%	57%	62%	55%	65%	71%
Totaal	58%	60%	61%	63%	60%	63%	66%

Tabel 4a: Doorstroom Friese havisten naar het tweede jaar Hbo in Leeuwarden

⁷ Deze gegevens wijken iets af van die van het Ministerie van OC&W, maar niet zodanig dat zij tot een andere conclusie leiden.



Profiel \ Cohort	2006	2007	2008	2009	2010	2011	2012
NT	54%	60%	64%	63%	54%	63%	62%
NG	47%	61%	62%	61%	53%	62%	61%
EM	52%	55%	57%	58%	49%	55%	57%
CM	51%	57%	57%	57%	49%	59%	59%
Totaal	51%	57%	57%	60%	51%	60%	61%

Tabel 4b: doorstroom havisten naar het tweede jaar Hbo, landelijk

Net als in voorgaande jaren is de conclusie gewettigd dat de eerstejaars Hbo-studenten, die afkomstig zijn van Friese Vo-scholen, het beter doen dan de eerstejaars elders in Nederland. Het verschil bedroeg in 2012 zo'n vijf procent. Opvallend is de stijgende trend bij de maatschappijprofielen (zo'n 65% van de Havo-instroom). Dat betekent aanmerkelijk minder studieuitval in deze groep.

Echter, nog steeds valt ruim een derde deel van de Friese eerstejaars uit in of vlak na het eerste jaar. Er valt daarom nog genoeg te doen – zowel bij de Hbo-instellingen als bij de Vo-scholen – om de aansluiting tussen beide opleidingstypen te verbeteren en daarmee de uitval terug te dringen.

2. Prestatie per hogeschool

Wat was het uitvalpercentage voor het Friese cohort 2012–2013 per hogeschool, uitgesplitst naar Vo-school van herkomst? De gegevens - ditmaal met de Vwo-ers - van de Stenden Hogeschool en de NHL Hogeschool zijn opgenomen in de tabellen 5a, 5b en 5c. Daarbij de opmerking dat, wanneer er sprake is van kleine absolute aantallen, aan de bijbehorende percentages geen verstrekkende conclusies mogen worden verbonden.

Zoals eerder gemeld zijn de uitvalcijfers van Hogeschool VHL niet afzonderlijk beschikbaar, maar wel verwerkt in de cijfers van DUO.

2.1 Uitval Stenden Hogeschool

Tabel 5a laat zien, dat van de 320 Friese eerstejaars bij de Stenden Hogeschool er 27,2 procent afviel. Dat is fors beneden het landelijk gemiddelde.

Vo-school	Havo			Vwo			Totaal		
	2012	Uitval	%	2012	Uitval	%	2012	Uitval	%
Bornego College	9	1	11,1%	3	0	0,0%	12	1	8,3%
Christelijk Gymnasium Beyers Naudé				4	0	0,0%	4		0,0%
CSG A.M. van Schurman	17	9	52,9%	0			17	9	52,9%
CSG Bogerman	21	1	4,8%	3	0	0,0%	24	1	4,2%
CSG Comenius	26	9	34,6%	5	1	20,0%	31	10	32,3%
CSG Liudger	23	7	30,4%	0			23	7	30,4%
Dockinga College	17	7	41,2%	1	0	0,0%	18	7	38,9%
Friesland College (afdeling Vavo)	27	8	29,6%	3	0	0,0%	30	8	26,7%
Lauwers College	7	2	28,6%	3	2	66,7%	10	4	40,0%
Linde College	6	1	16,7%	1	0	0,0%	7	1	14,3%
Marne College	13	1	7,7%	3	0	0,0%	16	1	6,3%
OSG Piter Jelles	37	11	29,7%	8	0	0,0%	45	11	24,4%
OSG Sevenwolden	20	6	30,0%	1	1	100,0%	21	7	33,3%
OSG Singelland	12	2	16,7%	2	0	0,0%	14	2	14,3%
RSG Magister Alvinus	11	3	27,3%	0			11	3	27,3%
RSG Simon Vestdijk	18	4	22,2%	3	1	33,3%	21	5	23,8%
Stellingwerf College	15	10	66,7%	1	0	0,0%	16	10	62,5%
Totaal:	279	82	29,4%	34	5	14,7%	320	87	27,2%

Tabel 5a: uitval eerstejaars aan de Stenden Hogeschool naar Friese Vo-school van herkomst

2.2 Uitval NHL Hogeschool

Uit tabel 5b is af te leiden dat van de 655 Friese eerstejaars bij de NHL Hogeschool er 39,1 procent afviel. Dat is vrijwel op het landelijk gemiddelde.

Vo-school	Havo			Vwo			Totaal		
	2012	Uitval	%	2012	Uitval	%	2012	Uitval	%
Bornego College	29	10	34,5%	2	1	50,0%	31	11	35,5%
Christelijk Gymnasium Beyers Naudé				1	0	0,0%	1	0	0,0%
CSG A.M. van Schurman	35	14	40,0%		0		35	14	40,0%
CSG Bogerman	61	23	37,7%	5	2	40,0%	66	25	37,9%
CSG Comenius	77	27	35,1%	2	1	50,0%	79	28	35,4%
CSG Liudger	45	12	26,7%	4	1	25,0%	49	13	26,5%
Dockinga College	57	20	35,1%	3	0	0,0%	60	20	33,3%
Friesland College (afdeling Vavo)	31	12	38,7%	4	1	25,0%	35	13	37,1%
Lauwers College	27	7	25,9%	5	0	0,0%	32	7	21,9%
Linde College	14	7	50,0%		0		14	7	50,0%
Marne College	30	11	36,7%		0		30	11	36,7%
OSG Piter Jelles	117	52	44,4%	3	0	0,0%	120	52	43,3%
OSG Sevenwolden	40	12	30,0%	3	1	33,3%	43	13	30,2%
OSG Singelland	33	8	24,2%	3	1	33,3%	36	9	25,0%
RSG Magister Alvinus	34	18	52,9%	3	1	33,3%	37	19	51,4%
RSG Simon Vestdijk	35	8	22,9%	4	1	25,0%	39	9	23,1%
Stellingwerf College	13	6	46,2%	2	0	0,0%	15	6	40,0%
Totaal:	614	247	40,2%	41	9	22,0%	655	256	39,1%

Tabel 5b: uitval eerstejaars aan de NHL Hogeschool naar Friese Vo-school van herkomst

2.3 Totaal (Stenden + NHL)

In tabel 5c zijn de uitvalcijfers van de Stenden Hogeschool en NHL Hogeschool samengevoegd. Van de 968 Friese eerstejaars bij de Stenden Hogeschool en NHL Hogeschool viel 35,4 procent af. Dat is ruim vier procent boven het landelijk gemiddelde.

NB: deze uitvalcijfers komen ruim 1 procent hoger uit dan die in hoofdstuk 1 (zie pagina 8). Dit verschil wordt waarschijnlijk mede veroorzaakt door het ontbreken van de uitvalcijfers van de Hogeschool VHL.

Vo-school	Havo			Vwo			Totaal		
	2012	Uitval	%	2012	Uitval	%	2012	Uitval	%
Bornego College	38	11	28,9%	5	1	20,0%	43	12	27,9%
Christelijk Gymnasium Beyers Naudé				5	0	0,0%	5	0	0,0%
CSG A.M. van Schurman	52	23	44,2%	0	0		52	23	44,2%
CSG Bogerman	82	24	29,3%	8	2	25,0%	90	26	28,9%
CSG Comenius	103	36	35,0%	7	2	28,6%	110	38	34,5%
CSG Liudger	68	19	27,9%	4	1	25,0%	72	20	27,8%
Dockinga College	74	27	36,5%	4	0	0,0%	78	27	34,6%
Friesland College (afdeling Vavo)	58	20	34,5%	7	1	14,3%	65	21	32,3%
Lauwers College	34	9	26,5%	8	2	25,0%	42	11	26,2%
Linde College	20	8	40,0%	1	0	0,0%	21	8	38,1%
Marne College	43	12	27,9%	3	0	0,0%	46	12	26,1%
OSG Piter Jelles	154	63	40,9%	11	0	0,0%	165	63	38,2%
OSG Sevenwolden	60	18	30,0%	4	2	50,0%	64	20	31,3%
OSG Singelland	45	10	22,2%	5	1	20,0%	50	11	22,0%
RSG Magister Alvinus	45	21	46,7%	3	1	33,3%	48	22	45,8%
RSG Simon Vestdijk	53	12	22,6%	7	2	28,6%	60	14	23,3%
Stellingwerf College	28	16	57,1%	3	0	0,0%	31	16	51,6%
Totaal:	893	329	36,8%	75	14	18,7%	968	343	35,4%

Tabel 5c: totale uitval eerstejaars Hbo in Leeuwarden naar Friese Vo-school van herkomst

3. Succesfactoren in de propedeuse

Welke factoren zorgen ervoor dat eerstejaars erin slagen om door te stromen naar het tweede jaar? En wat vinden die eerstejaars van de wijze waarop zij op de middelbare school werden voorbereid op hun vervolgopleiding? Het proefschrift van Jan Kamphorst, getiteld *One Size Fits All?*, geeft op de eerste vraag een antwoord.⁸ Beschikbare gegevens van de Werkgroep Hbo-Aansluitingsmonitor Noord-Nederland werpen licht op de tweede vraag. In deze werkgroep participeren, naast de drie Friese hogescholen, ook Windesheim en de Hanzehogeschool Groningen.

3.1 One Size Fits All?

Met deze vraag als titel van zijn proefschrift promoveerde Jan Kamphorst⁹ op 14 november 2013 aan de RUG in Groningen. Hij onderzocht welke aansluitfactoren een gunstig effect hebben op het studiesucces van studenten in het Hbo. Het bleek dat aansluitfactoren bij de ene onderwijssector een gunstig effect lieten zien en bij de andere sector niet. Zijn antwoord op de vraag 'one size all?' luidde dus: nee.

Zo had tevredenheid bij studenten in de sectoren economie en techniek over hun kennis en vaardigheden een positief effect op hun studiesucces. Voor studenten gezondheidszorg en sociale opleidingen gold dat veel minder. Daar was het aantal contacturen en zelfstudie-uren veel belangrijker. Kamphorst raadt dan ook elke opleiding aan om een lijst van vijf onderwerpen te maken waarover hun studenten het meest tevreden zijn en een lijstje van vijf onderwerpen waarover zij het minst tevreden zijn. Dit leidt uiteindelijk tot een 'evidence-based' aanpak.

Uit het onderzoek blijkt tevens dat vroegtijdige aandacht voor het studiekeuzep proces van leerlingen gemakkelijk kan leiden tot zeven procent minder switch en uitval in het eerste jaar. Kamphorst is dan ook benieuwd naar het effect van de 1 mei-maatregel die het afgelopen schooljaar van kracht werd.

3.2 Voorbereiding cohort 2012-2013

Een belangrijke factor die bijdraagt aan voldoende zelfvertrouwen en motivatie onder beginnende eerstejaars is voorbereiding. Daarbij spelen de middelbare scholen een belangrijke rol. Hoe denken de eerstejaars over de voorbereiding op hun school van herkomst? Hbo-Aansluitingsmonitor richt zich zowel op oriëntatie op de opleiding als op aansluiting op het gebied van kennis en vaardigheden. Daarin kunnen de Hbo-opleidingen zich spiegelen aan vergelijkbare opleidingen en het gemiddelde van de totale respons. Een vergelijkend overzicht van de Friese scholen staat in de omvangrijke tabel 6. De tabelnummers binnen deze tabel komen overeen met de tabellen in de rapportages die de scholen reeds eerder ontvingen.

⁸ Jan Kamphorst, *One Size Fits All? Differential Effectiveness in Higher Vocational Education* (Groningen 2013).

⁹ Kamphorst is een van de onderzoekers van Hbo-aansluitingsmonitor.

Evenals de positieve studieresultaten van Friese leerlingen laat ook dit onderzoek bij de Friese scholen een positief beeld zien. De groen gekleurde uitkomsten staan voor een significant hoger resultaat dan gemiddeld; oranje gekleurde uitkomsten zijn significant lager dan gemiddeld. In tabel 6 zien we dat de groene vakjes ruim in de meerderheid zijn. Studenten van Friese scholen scoren opvallend hoog op intrinsieke motivatie en het uitkomen van verwachtingen met de opleiding.

Hoge scores (70% of meer) zijn links uitgelijnd, gemiddelde scores (50-69%) procent staan in het midden van de kolom en lage scores (minder dan 50%) aan de rechterkant. Opnieuw zien we veel meer scores aan de linkerkant, dan aan de rechterkant.

Tabel 6 vertoont bij veel aspecten wel grote verschillen tussen scholen. Daaruit kunnen scholen hun eigen sterke punten en verbeterpunten afleiden.

Tabel 6 (samengesteld): Vergelijking resultaten Friese scholen van HBO-Aansluitingsmonitor 2012-2013

Bron: HBO-Aansluitingsmonitor; www.hboaanluitingsmonitor.nl

(De tabelnummers komen overeen met indeling van de schoolrapportages; ontbrekende tabellen zijn niet of minder relevant voor deze vergelijking)

Tabel 1. Aantal respondenten

School	Bogerman	Bornego	Comenius	Dockinga	Lauwers	Piter Jelles	Singelland	RSG Sneek	RSG Vestdijk	Sevenwolden	Stellingwerf	Liudger	Totaal
Aantal respondenten	38	27	36	40	19	46	32	19	29	22	20	35	1773

Tabel 2: Mate van tevredenheid over voorlichting vanuit de vooropleiding

% (zeer) tevreden	Bogerman	Bornego	Comenius	Dockinga	Lauwers	Piter Jelles	Singelland	RSG Sneek	RSG Vestdijk	Sevenwolden	Stellingwerf	Liudger	Gemiddeld
de inhoud van deze hbo-opleiding	94%	63%	76%	85%	95%	72%	84%	67%	93%	86%	85%	83%	80%
studiekeuzebegeleiding	87%	72%	61%	76%	94%	68%	74%	71%	76%	81%	80%	67%	74%
de verschillen tussen vooropleiding en hbo	65%	73%	56%	57%	47%	48%	53%	57%	48%	67%	50%	81%	63%
informatie hogeschool over niveau/de moeilijkheidsgraad	69%	72%	69%	80%	83%	72%	64%	69%	83%	80%	72%	85%	76%
Tevredenheid over voorlichting vanuit vo/mbo	79%	70%	65%	74%	79%	65%	69%	65%	75%	79%	72%	79%	73%

Tabel 3: Mate van tevredenheid over voorlichting door hogeschool wat betreft type docent/student

% (zeer) tevreden	Bogerman	Bornego	Comenius	Dockinga	Lauwers	Piter Jelles	Singelland	RSG Sneek	RSG Vestdijk	Sevenwolden	Stellingwerf	Liudger	Gemiddeld
het type docenten	76%	78%	55%	69%	82%	77%	72%	83%	81%	78%	69%	76%	73%
het type studenten	83%	94%	74%	73%	82%	90%	86%	83%	81%	79%	75%	84%	80%
Tevredenheid over voorlichting hogeschool over type docent/student	80%	86%	64%	71%	82%	84%	82%	83%	81%	78%	72%	80%	76%

Tabel 4: Mate van tevredenheid over voorlichting door hogeschool over beroep en motivatie

% (zeer) tevreden	Bogerman	Bornego	Comenius	Dockinga	Lauwers	Piter Jelles	Singelland	RSG Sneek	RSG Vestdijk	Sevenwolden	Stellingwerf	Liudger	Gemiddeld
motivatie die iemand moet hebben voor deze opleiding	90%	74%	70%	83%	71%	83%	86%	87%	86%	76%	83%	83%	82%
beroepen die je ermee kunt uitoefenen	84%	91%	75%	89%	78%	89%	87%	93%	83%	76%	78%	79%	81%
kansen op werk	77%	75%	76%	83%	83%	84%	71%	67%	79%	79%	72%	70%	77%
Tevredenheid over voorlichting beroep en motivatie	84%	80%	74%	85%	77%	85%	81%	82%	83%	77%	78%	77%	80%

Tabel 5: Belang van opleidinggerelateerde keuzefactoren

% (zeer) belangrijk	Bogerman	Bornego	Comenius	Dockinga	Lauwers	Piter Jelles	Singelland	RSG Sneek	RSG Vestdijk	Sevenwolden	Stellingwerf	Liudger	Gemiddeld
de schriftelijke informatie over de opleiding	67%	67%	75%	68%	71%	63%	70%	54%	78%	80%	69%	75%	67%
de voorlichtingsactiviteiten van de opleiding	65%	65%	68%	73%	72%	61%	63%	75%	70%	68%	63%	70%	66%
de reputatie van de opleiding	46%	63%	54%	61%	61%	50%	65%	42%	83%	65%	63%	56%	58%
het intake- of studiekeuzegesprek met de opleiding	35%	35%	22%	32%	18%	50%	33%	56%	50%	38%	21%	30%	38%
gelegenheid bij opleiding in volgen meeloopdag of proefstuderen	70%	54%	63%	46%	36%	71%	72%	75%	71%	67%	73%	61%	61%
het advies dat kwam uit een beroepskeuzetest	57%	25%	27%	46%	63%	34%	63%	50%	19%	44%	33%	32%	32%
Belang opleidinggerelateerde keuzefactoren	58%	53%	53%	56%	56%	55%	63%	59%	63%	62%	54%	55%	54%

Tabel 6: Belang van beïnvloeders bij studiekeuze

% (zeer) belangrijk	Bogerman	Bornego	Comenius	Dockinga	Lauwers	Piter Jelles	Singelland	RSG Sneek	RSG Vestdijk	Sevenwolden	Stellingwerf	Liudger	Gemiddeld
één of beide ouders	63%	63%	57%	47%	28%	53%	60%	54%	56%	40%	63%	50%	51%
de decaan van mijn vooropleiding	33%	11%	11%	12%	33%	3%	47%	31%	24%	26%	13%	37%	18%
één of enkele docenten uit mijn vooropleiding	33%	27%	21%	16%	53%	24%	39%	15%	41%	30%	40%	26%	25%
Belang van beïnvloeders bij studiekeuze	43%	34%	30%	25%	38%	26%	49%	33%	34%	32%	38%	38%	32%

Tabel 7: Belang intrinsieke factoren bij studiekeuze

% (zeer) belangrijk	Bogerman	Bornego	Comenius	Dockinga	Lauwers	Piter Jelles	Singelland	RSG Sneek	RSG Vestdijk	Sevenwolden	Stellingwerf	Liudger	Gemiddeld
mezelf breed kunnen ontwikkelen	79%	77%	91%	86%	89%	84%	100%	85%	93%	96%	95%	83%	89%
sluit aan bij mijn interesses	100%	100%	97%	100%	94%	100%	93%	100%	100%	100%	100%	97%	97%
mijn kans op interessant werk vergroten met deze opleiding	91%	93%	97%	95%	100%	91%	88%	92%	89%	100%	90%	83%	90%
het beroep kunnen uitoefenen dat ik leuk vind	100%	97%	91%	100%	100%	98%	85%	100%	96%	96%	100%	89%	95%
sluit aan bij mijn capaciteiten	94%	73%	88%	94%	89%	81%	93%	100%	78%	100%	95%	86%	87%
Intrinsieke motivatie	93%	88%	93%	95%	94%	91%	92%	95%	91%	98%	96%	88%	92%

Tabel 8: Belang extrinsieke factoren bij studiekeuze

% (zeer) belangrijk	Bogerman	Bornego	Comenius	Dockinga	Lauwers	Piter Jelles	Singelland	RSG Sneek	RSG Vestdijk	Sevenwolden	Stellingwerf	Liudger	Gemiddeld
een goed betaalde baan kunnen krijgen	70%	63%	71%	78%	89%	65%	59%	67%	79%	61%	85%	69%	69%
in elk geval een hbo-diploma halen	76%	83%	82%	78%	72%	73%	82%	92%	74%	82%	60%	66%	78%
om later leiding te kunnen geven	38%	27%	33%	46%	33%	42%	36%	54%	43%	33%	50%	39%	40%
Extrinsieke motivatie	61%	58%	62%	67%	65%	60%	59%	71%	65%	59%	65%	58%	62%

Tabel 13: Mate van voorbereiding vanuit de vooropleiding op werkvormen in het hbo

% redelijk/goed	Bogerman	Bornego	Comenius	Dockinga	Lauwers	Piter Jelles	Singelland	RSG Sneek	RSG Vestdijk	Sevenwolden	Stellingwerf	Liudger	Gemiddeld
schrijven van verslagen en rapporten	85%	85%	77%	74%	78%	63%	67%	69%	64%	48%	84%	84%	74%
mondeling presenteren	82%	89%	77%	83%	78%	76%	62%	92%	80%	74%	74%	81%	79%
bijhouden van een logboek of portfolio	44%	54%	50%	63%	33%	41%	52%	31%	44%	39%	42%	65%	47%
werken aan grote opdrachten	73%	68%	67%	73%	61%	71%	70%	58%	68%	76%	68%	65%	68%
werken aan beroepsgerichte opdrachten	52%	43%	37%	40%	33%	49%	62%	38%	36%	14%	58%	35%	40%
werken in projectgroepen	55%	69%	71%	65%	78%	68%	71%	62%	80%	62%	67%	68%	62%
Voorbereiding werkvormen vanuit vooropleiding	65%	68%	63%	67%	60%	61%	64%	58%	62%	52%	65%	66%	62%

Tabel 14: Mate van voorbereiding vanuit de vooropleiding qua inhoud en studievaardigheden

% redelijk/goed	Bogerman	Bornego	Comenius	Dockinga	Lauwers	Piter Jelles	Singelland	RSG Sneek	RSG Vestdijk	Sevenwolden	Stellingwerf	Liudger	Gemiddeld
inhoud van de propedeuse	40%	30%	50%	43%	50%	26%	29%	31%	48%	39%	39%	30%	37%
hoe zelfstandig te leren	70%	62%	84%	69%	61%	68%	60%	85%	64%	70%	53%	77%	70%
benodigde rekenvaardigheden	63%	67%	63%	75%	71%	68%	72%	82%	63%	68%	78%	80%	68%
maken van een probleemanalyse	41%	43%	39%	43%	47%	46%	36%	38%	44%	30%	37%	41%	42%
maken van een studieplanning	67%	69%	68%	76%	67%	61%	60%	69%	72%	30%	37%	61%	62%
bestuderen van een grote hoeveelheid stof	67%	75%	73%	78%	71%	71%	68%	69%	72%	82%	79%	58%	68%
Voorbereiding inhoud en studievaardigheden in vooropleiding	59%	57%	63%	64%	61%	57%	54%	62%	60%	53%	54%	57%	58%

Tabel 18: Tevredenheid over aansluiting qua werkvormen in het hbo

% (zeer) tevreden	Bogerman	Bornego	Comenius	Dockinga	Lauwers	Piter Jelles	Singelland	RSG Sneek	RSG Vestdijk	Sevenwolden	Stellingwerf	Liudger	Gemiddeld
schrijven van verslagen en rapporten	78%	85%	76%	76%	67%	77%	67%	85%	72%	62%	76%	83%	77%
mondeling presenteren	67%	93%	69%	80%	89%	85%	62%	92%	84%	76%	88%	93%	82%
bijhouden van een logboek of portfolio	54%	57%	62%	70%	59%	56%	52%	38%	64%	48%	59%	72%	60%
werken aan grote opdrachten	70%	86%	72%	68%	72%	62%	70%	45%	72%	71%	71%	86%	71%
werken aan beroepsgerichte opdrachten	56%	52%	59%	48%	67%	62%	62%	54%	54%	38%	53%	62%	56%
werken in projectgroepen	67%	66%	66%	59%	72%	69%	71%	69%	80%	81%	71%	86%	72%
Tevredenheid aansluiting werkvormen in hbo-opleiding	65%	73%	67%	67%	71%	68%	64%	64%	71%	63%	70%	80%	70%

Tabel 19: Tevredenheid over aansluiting qua inhoud en studievervaardigheden in de hbo-opleiding

% (zeer) tevreden	Bogerman	Bornego	Comenius	Dockinga	Lauwers	Piter Jelles	Singelland	RSG Sneek	RSG Vestdijk	Sevenwolden	Stellingwerf	Liudger	Gemiddeld
inhoud van de propedeuse	67%	59%	70%	66%	78%	53%	63%	50%	64%	43%	76%	71%	67%
hoe zelfstandig te leren	85%	83%	86%	94%	89%	74%	71%	77%	88%	81%	65%	90%	81%
benodigde rekenvaardigheden	72%	84%	81%	97%	93%	72%	80%	80%	71%	86%	75%	88%	80%
maken van een studieplanning	78%	74%	75%	79%	71%	69%	67%	77%	72%	67%	59%	79%	71%
bestuderen van een grote hoeveelheid stof	78%	83%	83%	79%	72%	67%	57%	69%	75%	81%	65%	86%	73%
Tevredenheid aansluiting inhoud en studievervaardigheden hbo-opleiding	76%	76%	79%	83%	80%	67%	68%	70%	74%	71%	68%	83%	75%

Tabel 20: Uitkomen van verwachtingen over de opleiding

% volgens verwachting of beter	Bogerman	Bornego	Comenius	Dockinga	Lauwers	Piter Jelles	Singelland	RSG Sneek	RSG Vestdijk	Sevenwolden	Stellingwerf	Liudger	Gemiddeld
de inhoud	89%	81%	76%	100%	89%	87%	89%	92%	91%	80%	82%	86%	86%
de moeilijkheidsgraad	75%	74%	79%	78%	88%	74%	63%	69%	87%	75%	53%	86%	76%
de toelatingseisen	100%	96%	89%	97%	100%	94%	88%	100%	95%	100%	76%	96%	94%
de mogelijkheid van vrijstellingen/versneld studeren	95%	67%	83%	90%	80%	77%	82%	88%	83%	92%	83%	94%	78%
het type docenten	93%	96%	86%	94%	100%	90%	89%	92%	95%	100%	82%	96%	92%
het type studenten	96%	93%	93%	91%	94%	95%	95%	92%	100%	84%	75%	100%	93%
de aansluiting op wat ik wil met deze opleiding	100%	96%	88%	91%	100%	95%	89%	92%	91%	85%	88%	100%	93%
de beroepen die je er mee kunt uitoefenen	93%	100%	93%	97%	100%	97%	84%	92%	91%	100%	100%	93%	94%
Uitkomen verwachtingen over opleiding	92%	89%	86%	92%	95%	89%	85%	89%	92%	89%	80%	94%	89%

Tabel 21: Mate van vasthoudendheid

% (zeer) mee eens	Bogerman	Bornego	Comenius	Dockinga	Lauwers	Piter Jelles	Singelland	RSG Sneek	RSG Vestdijk	Sevenwolden	Stellingwerf	Liudger	Gemiddeld
ik wil dit studiejaar niet eerst rondkijken en daarna opleiding kiezen	68%	92%	85%	88%	82%	89%	85%	85%	87%	89%	80%	74%	84%
ik sluit uit dat ik ga switchen na het eerste jaar van deze opleiding	63%	85%	50%	76%	72%	68%	75%	77%	74%	70%	79%	57%	70%
ik ben er zeker van dat ik de juiste opleiding heb gekozen	81%	89%	64%	79%	83%	76%	75%	92%	82%	71%	75%	78%	79%
ik heb voldoende tijd besteed aan het maken van goede keuze	82%	67%	78%	76%	83%	87%	80%	92%	83%	85%	88%	89%	84%
ik weet zeker dat ik toe was aan maken van keuze voor vervolgstudie	70%	73%	68%	67%	53%	68%	68%	85%	48%	79%	69%	69%	69%
Vasthoudendheid	73%	81%	69%	77%	75%	78%	77%	85%	75%	79%	78%	74%	77%

Tabel 22: Zelfde opleiding opnieuw kiezen

Zou je achteraf gezien de door jou gekozen opleiding opnieuw kiezen?	Bogerman	Bornego	Comenius	Dockinga	Lauwers	Piter Jelles	Singelland	RSG Sneek	RSG Vestdijk	Sevenwolden	Stellingwerf	Liudger	Gemiddeld
Zou je achteraf gezien de door jou gekozen opleiding opnieuw kiezen?	86%	78%	68%	88%	95%	80%	89%	77%	96%	95%	94%	85%	83%

Tabel 23: Cijfer voor aansluiting

Ik waardeer de aansluiting met een (cijfer 1-10)	Bogerman	Bornego	Comenius	Dockinga	Lauwers	Piter Jelles	Singelland	RSG Sneek	RSG Vestdijk	Sevenwolden	Stellingwerf	Liudger	Gemiddeld
Ik waardeer de aansluiting met een (cijfer 1-10)	6,6	6,9	6,8	7,0	6,7	6,5	6,9	5,9	6,7	6,8	6,5	6,5	6,6

Conclusie

De Friese propedeusestudenten in het cohort 2012-2013 scoorden evenals voorgaande jaren beter op studiesucces. De studie-uitval van de Friese instroom is vijf procent lager dan het landelijke gemiddelde. Opvallend is de lage studie-uitval bij Stenden van 27%.

De voorbereiding op de Friese Vo-scholen op de vervolgopleiding is kennelijk gemiddeld van een hoger gehalte dan die van de scholen elders in het land. Eenzelfde beeld zien we bij de uitkomsten van Hbo-Aansluitingsmonitor. Studenten zijn sterk intrinsiek gemotiveerd en de verwachtingen van de opleiding komen vaak uit.

De vergelijkende rapportage van de Hbo-Aansluitingsmonitor laat op een groot aantal aspecten sterke verschillen tussen scholen zien. Dit geeft scholen inzicht in sterke punten en verbeterpunten.

Het Aansluitingsnetwerk Vo-Ho Fryslân zal blijven werken aan verbetering van de aansluiting tussen Vo en Hbo. Landelijk beleid op het gebied van instroom en LOB volgen we op de voet. Komende jaren hopen we positieve effecten van de studiekeuzecheck en de 1 mei-maatregel te kunnen presenteren in ons onderzoek.

Bert Jan Flim

Jelle Nauta